



สกร.ระดับเขตห้วยขวาง



สรุปผลการดำเนินงาน ประจำปีงบประมาณ พ.ศ. 2568



ศูนย์ส่งเสริมการเรียนรู้ระดับเขตห้วยขวาง
สำนักงานส่งเสริมการเรียนรู้ประจำกรุงเทพมหานคร
กรมส่งเสริมการเรียนรู้ กระทรวงศึกษาธิการ

คำนำ

การปฏิรูปการศึกษาในปัจจุบัน รัฐบาลมุ่งเน้นให้คนไทยได้เรียนรู้ตลอดชีวิตอย่างมีคุณภาพ โดยมีกรอบแนวทางการปฏิรูปการศึกษา 4 ประการ คือ 1) พัฒนาคุณภาพคนไทยยุคใหม่ 2) พัฒนาคุณภาพครูยุคใหม่ 3) พัฒนาคุณภาพสถานศึกษา และ 4) พัฒนาคุณภาพการบริหารจัดการใหม่ ซึ่งจากแนวนโยบายดังกล่าว ศูนย์ส่งเสริมการเรียนรู้ระดับเขตห้วยขวาง มีความตระหนัก และให้ความสำคัญ ในการเร่งพัฒนาคุณภาพทั้ง 4 ด้าน ตามกรอบของการปฏิรูปอย่างเคร่งครัด และสอดคล้องกับยุทธศาสตร์ จุดเน้นการดำเนินงานของกรมส่งเสริมการเรียนรู้ รวมถึงปรัชญา วิสัยทัศน์ พันธกิจ และเป้าประสงค์ ของสถานศึกษา เพื่อขับเคลื่อนการปฏิรูปการศึกษาให้บังเกิดผลต่อการพัฒนาอย่างเป็นรูปธรรม อันจะส่งผลต่อการพัฒนาคุณภาพผู้เรียน ให้มีคุณลักษณะที่พึงประสงค์ตามเจตนารมณ์ ของพระราชบัญญัติ การศึกษาแห่งชาติฯ ต่อไป

เอกสารสรุปรายงานผลการดำเนินงาน สกร.ระดับเขตห้วยขวาง ประจำปีงบประมาณ พ.ศ. 2568 ฉบับนี้ ได้รวบรวม และสรุปผลการปฏิบัติงานในรอบปีที่ผ่านมา โดยได้รับความร่วมมือจากผู้บริหาร สถานศึกษา คณะครู ภาควิชาเครือข่ายร่วมกันจัดทำขึ้นเพื่อรายงานให้ต้นสังกัด คือ สำนักงานส่งเสริมการเรียนรู้ ประจำกรุงเทพมหานคร คณะกรรมการสถานศึกษา ภาควิชาเครือข่าย ชุมชน และผู้เกี่ยวข้องได้รับทราบต่อไป

ศูนย์ส่งเสริมการเรียนรู้ระดับเขตห้วยขวาง

(นางฤดีวรรณ ตันเจริญทรัพย์)

ประธานกรรมการส่งเสริมและพัฒนากิจการการเรียนรู้ของสถานศึกษา

(นางสาวเยาวภา บุญญาธิการ)

ครูชำนาญการพิเศษ

รักษาการในตำแหน่ง ผู้อำนวยการศูนย์ส่งเสริมการเรียนรู้ระดับเขตห้วยขวาง

สารบัญ

เรื่อง	หน้า
คำนำ.....	ก
สารบัญ.....	ข
บทที่ 1 ข้อมูลทั่วไปและทิศทางการดำเนินงานของสถานศึกษา	
ข้อมูลทั่วไปของสถานศึกษา.....	1
ประวัติความเป็นมาของสถานศึกษา.....	1
โครงสร้างการบริหารงานของสถานศึกษา.....	3
ข้อมูลครูและบุคลากรทางการศึกษา.....	5
ข้อมูลอาคารและสถานที่จัดการศึกษา.....	7
ข้อมูลสภาพชุมชน.....	9
ผลการดำเนินงานที่ประสบความสำเร็จ ปีที่ผ่านมา.....	20
ผลการประเมินคุณภาพภายนอกสถานศึกษา.....	20
ผลการประเมินคุณภาพภายในสถานศึกษา.....	24
ทิศทางการดำเนินงานของสถานศึกษา.....	30
บทที่ 2 ข้อมูลนโยบายสำคัญที่เกี่ยวข้องกับการจัดการศึกษา	
ข้อมูลนโยบายสำคัญที่เกี่ยวข้องกับการจัดการศึกษา	31
บทที่ 3 แบบสรุปข้อมูลผลการดำเนินงานประจำปีงบประมาณ พ.ศ. 2567	
แบบสรุปข้อมูลผลการดำเนินงานประจำปีงบประมาณ พ.ศ. 2567.....	47
ภาคผนวก	

บทที่ 1

ข้อมูลทั่วไปและทิศทางการดำเนินงานของสถานศึกษา

ข้อมูลทั่วไปของสถานศึกษา

ข้อมูลพื้นฐาน ประวัติ ที่ตั้ง

ชื่อสถานศึกษา : ศูนย์ส่งเสริมการเรียนรู้ระดับเขตห้วยขวาง

ที่อยู่ : เลขที่ 723 หมู่บ้านรัชดาภิเษก ถนนประชาอุทิศ แขวงสามเสนนอก
เขตห้วยขวาง กรุงเทพมหานคร 10310

เบอร์โทรศัพท์ : 0 2274 3378 เบอร์โทรสาร 0 2274 3378

E - mail ติดต่อ : Huaikhwang@bkk1.nfe.go.th

Website : <http://hk-dole.ac.th/>

Facebook : [สกร.ระดับเขตห้วยขวาง](#)

สังกัด : สำนักงานส่งเสริมการการการเรียนรู้ประจำกรุงเทพมหานคร
กรมส่งเสริมการเรียนรู้ กระทรวงศึกษาธิการ

ที่ตั้ง



1. ประวัติความเป็นมาของสถานศึกษา

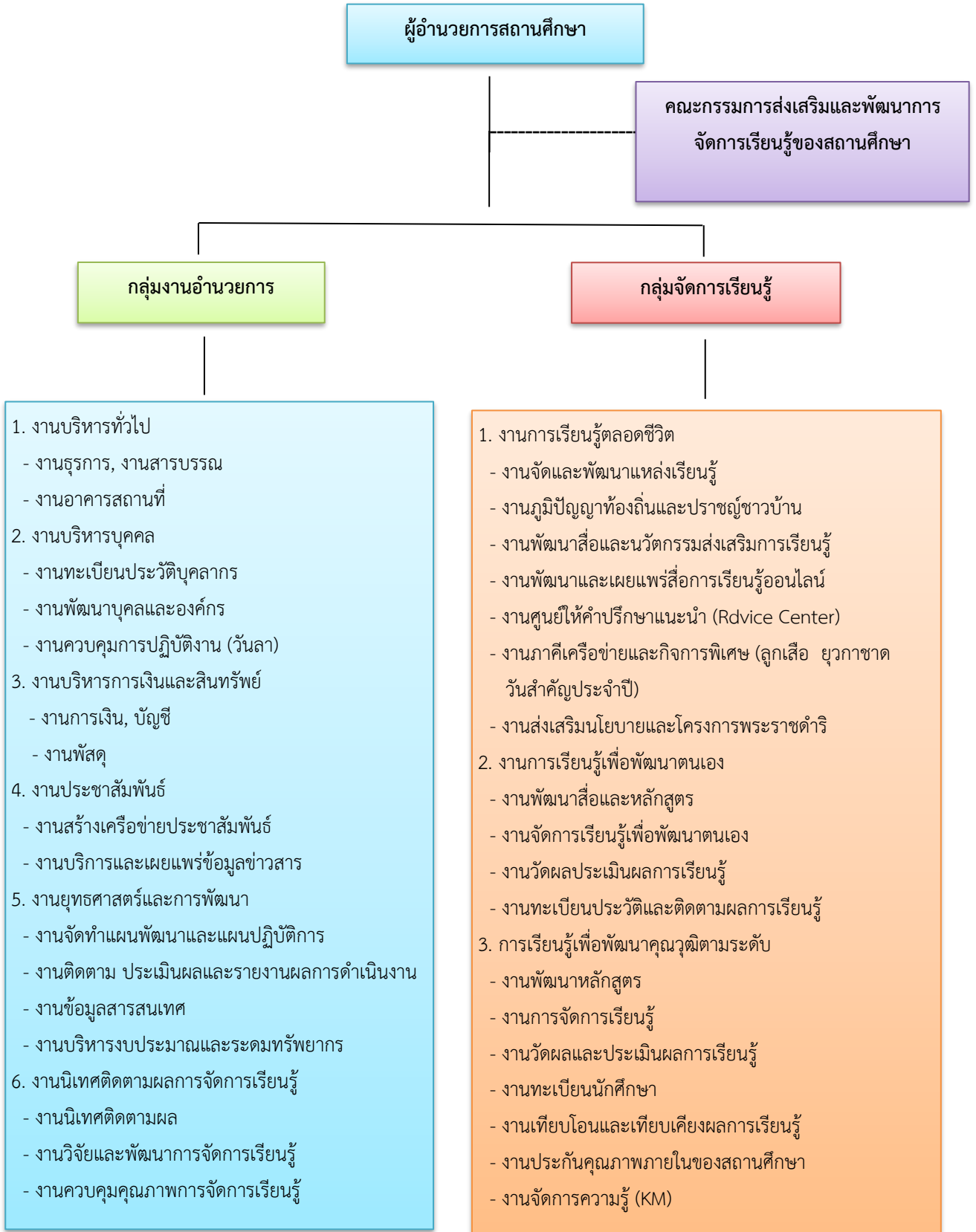
ประวัติสถานศึกษา : ศูนย์ส่งเสริมการเรียนรู้ระดับเขตห้วยขวาง ประกาศจัดตั้งขึ้นเมื่อปี พ.ศ. 2540 ในนาม “ศูนย์บริการการศึกษานอกโรงเรียนเขตห้วยขวาง” โดยในระยะแรก ตั้งสำนักงานชั่วคราวอยู่ที่ ศูนย์การศึกษานอกโรงเรียนกรุงเทพมหานคร 3 ต่อมาปี พ.ศ. 2541 จึงได้ย้ายที่ทำการจากศูนย์การศึกษานอกโรงเรียนกรุงเทพมหานคร 3 มาอยู่ที่สำนักงานเขตห้วยขวาง ชั้น 6

ต่อมาในปี พ.ศ. 2551 ได้ประกาศใช้พระราชบัญญัติส่งเสริมการศึกษานอกระบบและการศึกษาตามอัธยาศัย และเปลี่ยนชื่อสถานศึกษา จากศูนย์บริการการศึกษานอกโรงเรียนเขตห้วยขวาง เป็น “ศูนย์การศึกษานอกระบบและการศึกษาตามอัธยาศัยเขตห้วยขวาง” สังกัดสำนักงานส่งเสริมการศึกษานอกระบบและการศึกษาตามอัธยาศัย สำนักงานปลัดกระทรวงศึกษาธิการ โดยในปี พ.ศ. 2552 ได้รับการจัดสรรงบประมาณเป็นค่าเช่าสำนักงาน ศูนย์การศึกษานอกระบบและการศึกษาตามอัธยาศัยเขตห้วยขวาง จึงได้ย้ายที่ทำการมาอยู่อาคารพาณิชย์ เลขที่ 723 หมู่บ้านรัชดานิเวศน์ ถนนประชาอุทิศ แขวงสามเสนนอก เขตห้วยขวาง กรุงเทพมหานคร

ปี พ.ศ. 2566 ได้ประกาศใช้พระราชบัญญัติส่งเสริมการเรียนรู้ และเปลี่ยนชื่อสถานศึกษาจากศูนย์การศึกษานอกระบบและการศึกษาตามอัธยาศัยเขตห้วยขวาง เป็น “ศูนย์ส่งเสริมการเรียนรู้ระดับเขตห้วยขวาง” สังกัดสำนักงานส่งเสริมการเรียนรู้ประจำจังหวัดกรุงเทพมหานคร กรมส่งเสริมการเรียนรู้ กระทรวงศึกษาธิการ

2. โครงสร้างการบริหารและภารกิจ

2.1 กรอบโครงสร้างการบริหารศูนย์ส่งเสริมการเรียนรู้ระดับเขตห้วยขวาง



2.2. ภารกิจของศูนย์ส่งเสริมการเรียนรู้ระดับเขตห้วยขวาง กรุงเทพมหานคร ประกอบด้วย

3 ภารกิจ ได้แก่

2.2.1 งานการจัดการเรียนรู้ตลอดชีวิต เป็นภารกิจที่จัด ส่งเสริม และสนับสนุนให้บุคคลสามารถเรียนรู้ด้วยตนเอง ในเรื่องที่ตนเองสนใจ หรือความถนัดของตน สามารถเข้าถึงแหล่งเรียนรู้ทุกประเภทได้ในเวลาใด ๆ ที่ตนเองสะดวกโดยไม่มีภาระค่าใช้จ่ายเกินสมควร และเพิ่มพูนความรู้ให้กว้างขวาง รู้เท่าทันการพัฒนาของโลกอย่างต่อเนื่องตลอดชีวิต อันเกิดจากการเรียนรู้ตามอัธยาศัย ซึ่งเป็นกระบวนการเรียนรู้ที่เกิดจากแรงจูงใจ และความต้องการในการเรียนรู้เฉพาะบุคคลเป็นกระบวนการที่บุคคลสั่งสมความรู้ ทักษะ เจตคติ ความคิด จากประสบการณ์ที่เกิดขึ้นในชีวิตประจำวัน จากสถานการณ์สภาพแวดล้อมทางกายภาพ สังคม และวิถีชีวิต ผลของการเรียนรู้เกิดจากประสบการณ์เดิมของแต่ละบุคคล ซึ่งบุคคลตระหนักถึงผลของการเรียนรู้ได้ด้วยตนเอง

2.2.2 งานการจัดการเรียนรู้เพื่อการพัฒนาตนเอง เป็นภารกิจที่จัด ส่งเสริมและสนับสนุนการจัดการเรียนรู้เพื่อพัฒนาตนเอง ในรูปแบบประเภทการศึกษาต่อเนื่องซึ่งเป็นกระบวนการเรียนรู้สำหรับบุคคลในการพัฒนาตนเอง ศักยภาพ ทักษะ และความเชี่ยวชาญเฉพาะด้านตามความถนัดของตน การประกอบอาชีพ การพัฒนาอาชีพ การยกระดับคุณภาพชีวิตของตนครอบครัวชุมชน หรือสังคม หรือเพื่อประโยชน์แห่งความรอบรู้ของตน

"การศึกษาต่อเนื่อง" หมายถึง การจัดการศึกษาในรูปแบบหลักสูตรระยะสั้นที่จัดตามความต้องการของกลุ่มเป้าหมาย มีเนื้อหาเกี่ยวกับอาชีพ ทักษะชีวิต การพัฒนาสังคมและชุมชนรวมถึงการจัดการเรียนรู้ตามหลักปรัชญาของเศรษฐกิจพอเพียงและการใช้เทคโนโลยีซึ่งนำไปสู่การพัฒนาคุณภาพชีวิตโดยใช้วิธีการที่เหมาะสม

"การพัฒนาอาชีพ" หมายถึง กระบวนการเรียนรู้เพื่อพัฒนาความรู้ความสามารถ และทักษะในการประกอบอาชีพ ของบุคคลในการพัฒนาตนเอง เพื่อให้บุคคลสามารถเข้าสู่อาชีพ หรือประกอบอาชีพ หรือพัฒนาอาชีพของตนเองได้ โดยพิจารณาถึงความต้องการในการเรียนรู้ ของแต่ละบุคคล

"การพัฒนาทักษะชีวิต" หมายถึง กระบวนการเรียนรู้ ที่ให้ความสำคัญในการพัฒนาคน เพื่อให้ความรู้ เจตคติและทักษะ ที่จำเป็นสำหรับการดำรงชีวิต ในสังคมปัจจุบัน เพื่อให้บุคคลสามารถเผชิญสถานการณ์ต่าง ๆ ในชีวิตประจำวัน ได้อย่างมีประสิทธิภาพ และเตรียมความพร้อมในการปรับตัวในอนาคต

"การพัฒนาสังคมและชุมชน" หมายถึง กระบวนการเรียนรู้ที่บูรณาการ ความรู้ และทักษะจากการศึกษา ที่ผู้เรียนมีอยู่ หรือได้รับการเข้าร่วมกิจกรรม การเรียนรู้อื่น ๆ แล้วนำไปใช้ให้เป็น

ประโยชน์ ต่อการพัฒนาสังคมและชุมชน อย่างยั่งยืน โดยยึดหลักของปรัชญาเศรษฐกิจพอเพียง โดยมีรูปแบบการเรียนรู้ที่หลากหลายและให้ชุมชนเป็นฐาน ในการพัฒนาเรียนรู้ของตนในชุมชน

2.2.3 งานการจัดการเรียนรู้เพื่อคุณวุฒิตามระดับ เป็นภารกิจที่จัด ส่งเสริม และสนับสนุน การเรียนรู้เพื่อคุณวุฒิตามระดับให้แก่ผู้ซึ่งอยู่ในวัยเรียนแต่ไม่ได้รับการศึกษาในสถานศึกษาหรือผู้ที่พ้นวัยที่จะศึกษาในสถานศึกษาหรืออยู่ในพื้นที่ห่างไกล หรือทุรกันดาร หรือไม่มีหน่วยงานใดไปดำเนินการ เพื่อให้ได้รับการศึกษาขั้นพื้นฐาน ตลอดจนส่งเสริมสนับสนุนเพื่อให้ได้รับการศึกษาสูงกว่าการศึกษาระดับ การศึกษาขั้นพื้นฐานตามศักยภาพของผู้เรียน และส่งเสริมสนับสนุน การจัดการเรียนรู้ที่สูงกว่าระดับ การศึกษาขั้นพื้นฐาน สำหรับผู้ที่ได้รับวุฒิระดับการศึกษาการจัดการศึกษาขั้นพื้นฐานด้านสามัญศึกษาหรือ อาชีวศึกษา ร่วมกับสถาบันอุดมศึกษา ตลอดจนส่งเสริม สนับสนุนให้การเทียบโอน การเทียบเคียง และการ เทียบระดับ เพื่อให้ได้รับการรับรองคุณวุฒิ และวุฒิทางการศึกษา

"หลักสูตร" หมายถึง หลักสูตรส่งเสริมการเรียนรู้การศึกษาขั้นพื้นฐาน พุทธศักราช 2566 หรือหลักสูตรอื่นใดที่เทียบเท่าหลักสูตรการศึกษาระดับการศึกษาขั้นพื้นฐาน

"การเทียบโอน" หมายถึง การประเมินผลการเรียน ทักษะ ความรู้ ประสบการณ์ สมรรถนะจากการเรียนรู้ตลอดชีวิต การเรียนรู้เพื่อพัฒนาตนเอง หลักสูตรการศึกษาต่อเนื่อง และ หลักสูตร

"การเทียบเคียง" หมายถึง การประเมินความรู้จากประสบการณ์ ที่ได้รับการรับรอง มาตรฐานอาชีพ มาตรฐานฝีมือแรงงาน และมาตรฐานขององค์การวิชาชีพ ที่แสดงถึงความรู้ ความชำนาญ เพื่อการพัฒนาวิชาชีพ และการประกอบอาชีพ ความถนัดเฉพาะทาง นำมาเทียบเคียงสะสม เป็นผลการเรียนส่วนหนึ่งของหลักสูตรการศึกษาขั้นพื้นฐาน พุทธศักราช 2566 หรือเพื่อเทียบระดับ การศึกษา

"การเทียบระดับ" หมายถึง การประเมินความรู้และประสบการณ์ และการนำผลการ เทียบโอน การเทียบเคียง เพื่อมาเทียบระดับการศึกษา ให้ได้คุณวุฒิในระดับใดระดับหนึ่ง

3. ข้อมูลครูและบุคลากรทางการศึกษา

3.1 ผู้บริหาร	จำนวน - คน
3.2 ข้าราชการครู	จำนวน 2 คน
3.3 ครู ภาร.	จำนวน 6 คน
รวมทั้งสิ้น	จำนวน 8 คน

บุคลากรศูนย์ส่งเสริมการเรียนรู้ระดับเขตห้วยขวาง

ชื่อ – สกุล	ตำแหน่ง	วุฒิการศึกษา	วิชาเอก	ปฏิบัติงานเมื่อ
1.น.ส.เยาวภา บุญญาธิการ	ครู คศ.3	ปริญญาโท	บริหารการศึกษา	พ.ศ. 2561
2. นายสยาม วงษ์ไพโลวัฒน์	ครู.คศ.1	ปริญญาตรี	ศิลปศาสตร์ บัณฑิต	พ.ศ. 2565
3. น.ส.ภัชรินทร์ พิณทอง	ครู ศกร.	ปริญญาตรี	ประถมศึกษา	พ.ศ. 2542
4.นายกฤษณะ อ่วมเปี่ยม	ครู ศกร.	ปริญญาตรี	ออกแบบตกแต่ง ภายใน	พ.ศ. 2546
5. น.ส.ชिरพร ยะคะเรศ	ครู ศกร.	ปริญญาตรี	คณิตศาสตร์	พ.ศ. 2566
6. นายกฤษดา สีดาพาลี	ครู ศกร.	ปริญญาตรี	สังคมศึกษา	พ.ศ. 2560
7. น.ส.สุวิมล เปี่ยมผล	ครู ศกร.	ปริญญาตรี	วิทยาศาสตร์ ทั่วไป	พ.ศ. 2561
8. น.ส.กุลภรณ์ ภูบุญมี	ครู ศกร.	ปริญญาตรี	พลศึกษา	พ.ศ. 2567

4. ข้อมูลอาคารและสถานที่จัดการศึกษา

ศกร.แขวง/สกร.ระดับเขตห้วยขวาง

ศกร.แขวง	ที่ตั้ง	ผู้รับผิดชอบ
แขวงห้วยขวาง	เลขที่ 2 สำนักงานเขตห้วยขวาง ชั้น 6 แขวงห้วยขวาง เขตห้วยขวาง กรุงเทพมหานคร	นายกฤษดา สีดา พาลี
แขวงสามเสนนอก	เลขที่ 61 ศูนย์เด็กเล็กบุญถาวร ซอยรุ่งเรืองตอนปลาย ถนนสุทธิสาร วินิจฉัย แขวงสามเสนนอก เขตห้วยขวาง กรุงเทพมหานคร	นายกฤษณะ อ่วม เปี่ยม

ศกร.แขวง	ที่ตั้ง	ผู้รับผิดชอบ
แขวงบางกะปิ	601 ศูนย์เด็กเล็กบึงพระรามเก้าพัฒนา ถนนริมคลองลาดพร้าว แขวงบางกะปิ เขตห้วยขวาง กรุงเทพมหานคร	นางสาวกุลภรณ์ ภูบุญ มี

ศูนย์การเรียนรู้ชุมชน สกร.เขตห้วยขวาง

ศูนย์การเรียนรู้ชุมชน	ที่ตั้ง	ผู้รับผิดชอบ
ชุมชนหลังสมาคมไทย - ญีปุ่น 1	700/100 ชุมชนหลังสมาคมไทย-ญี่ปุ่น ถนนริมคลองลาดพร้าว แขวงบางกะปิ เขตห้วยขวาง กรุงเทพมหานคร	นางสาวภัชรินทร์ พิณทอง
ชุมชนหลังสมาคมไทย - ญีปุ่น 2	700/100 ชุมชนหลังสมาคมไทย-ญี่ปุ่น ถนนริมคลองลาดพร้าว แขวงบางกะปิ เขตห้วยขวาง กรุงเทพมหานคร	นายสยาม วงษ์พิไลวัฒน์
โรงเรียนจันทร์หุ่นบำเพ็ญ 1-2	568 ถนนประชากรราษฎร์บำเพ็ญ แขวงสามเสนนอก เขตห้วยขวาง กรุงเทพมหานคร	นางสาวชิรพร ยะคะเรศ
โรงเรียนจันทร์หุ่นบำเพ็ญ 3	568 ถนนประชากรราษฎร์บำเพ็ญ แขวงสามเสนนอก เขตห้วยขวาง กรุงเทพมหานคร	นางสาวกุลภรณ์ ภูบุญมี
โรงเรียนจันทร์หุ่นบำเพ็ญ 4-5	568 ถนนประชากรราษฎร์บำเพ็ญ แขวงสามเสนนอก เขตห้วยขวาง กรุงเทพมหานคร	นางสาวเยาวภา บุญญาธิ การ
เพชรพระราม 1-2	407/173 ถ.เลียบทางรถไฟสายแปดริ้ว ชุมชนเพชรพระราม แขวงบางกะปิ เขต ห้วยขวาง กรุงเทพมหานคร	นางสาวสุวิมล เปี่ยมผล
คริสตจักรพระพร 1-2	6002/199 มูลนิธิพันธกิจเรือจำคริสเตียน ชุมชนบึงพระรามเก้า แขวงบางกะปิ เขต ห้วยขวาง กรุงเทพมหานคร	นางสาวกุลภรณ์ ภูบุญมี
ศูนย์เด็กเล็กกัญญถาวร 1-2	61 ศูนย์เด็กเล็กกัญญถาวร ซอยรุ่งเรือง ตอนปลาย ถนนสุทธิสารวินิจฉัย แขวงสามเสนนอก เขตห้วยขวาง กรุงเทพมหานคร	นายกฤษณะ อ่วมเปี่ยม

ศูนย์การเรียนรู้ชุมชน	ที่ตั้ง	ผู้รับผิดชอบ
สำนักงานเขตห้วยขวาง 1-2	2 สำนักงานเขตห้วยขวาง ชั้น 6 แขวงห้วยขวาง เขตห้วยขวาง กรุงเทพมหานคร	นายฤชดา สีดาพาลี

ข้อมูลสภาพชุมชน

1. ที่ตั้ง อาณาเขต การคมนาคม การปกครอง สถานที่สำคัญ และแหล่งเรียนรู้

ลักษณะการปกครอง พื้นที่เขตการปกครองเขตห้วยขวาง แบ่งการปกครองย่อยออกเป็น 3 แขวง ได้แก่ แขวงสามเสนนอก แขวงบางกะปิ และแขวงห้วยขวาง

ลักษณะภูมิประเทศ เขตห้วยขวาง มีอาณาเขตติดต่อกับพื้นที่การปกครองต่าง ๆ เรียงตามเข็มนาฬิกา ดังนี้

ทิศเหนือ ติดต่อกับเขตจตุจักรและเขตลาดพร้าว มีคลองน้ำแก้วและคลองลาดพร้าวเป็นเส้นแบ่งเขต

ทิศตะวันออก ติดต่อกับเขตวังทองหลาง เขตบางกะปิ และเขตสวนหลวง มีคลองลาดพร้าวและคลองแสนแสบเป็นเส้นแบ่งเขต

ทิศใต้ ติดต่อกับเขตวัฒนา มีคลองแสนแสบเป็นเส้นแบ่งเขต

ทิศตะวันตก ติดต่อกับเขตราชเทวีและเขตดินแดง มีถนนนอโศก - ดินแดงและถนนรัชดาภิเษกเป็นเส้นแบ่งเขต

2. สภาพเศรษฐกิจ สังคม การศึกษา เทคโนโลยี และภูมิปัญญาท้องถิ่น สภาพทางเศรษฐกิจและสังคม

ประชากรในเขตห้วยขวางส่วนใหญ่ประกอบอาชีพรับจ้าง เนื่องจากในเขตห้วยขวางมีสถานประกอบการ ที่ประกอบธุรกิจทั้งด้านการค้า และแหล่งบริการจำนวนมาก จึงมีประชากรแฝงที่อพยพมาจากต่างจังหวัดเข้ามาอาศัยอยู่เป็นจำนวนมาก อาชีพหลัก ได้แก่ การประกอบกิจการส่วนตัว และรับจ้างทั่วไป อาชีพเสริม ได้แก่ อุตสาหกรรมในครัวเรือน เช่น การทำดอกไม้ประดิษฐ์ การผลิตและขายพวงมาลัย การทำการบูร/ พิมเสนน้ำ การทำกระเป๋าผ้าควีนต์ การสานกระเป๋าด้วยเส้นพลาสติก การนวดแผนไทย เป็นต้น

พื้นที่เขตห้วยขวาง

เขตห้วยขวางจัดตั้งครั้งแรก โดยแบ่งพื้นที่การปกครองบางส่วนมาจากเขตพญาไท ตามพระราชกฤษฎีกาแบ่งเขตกรุงเทพมหานคร พ.ศ. 2516 เมื่อวันที่ 16 สิงหาคม พ.ศ. 2516 โดยเป็น

เขตปกครองลำดับที่ 24 ของกรุงเทพมหานคร ประกอบด้วยพื้นที่ปกครอง 2 แขวง คือ แขวงห้วยขวาง และแขวงบางกะปิ เนื้อที่ประมาณ 14.95 ตารางกิโลเมตร ต่อมาเมื่อพระราชกฤษฎีกาเปลี่ยนแปลงพื้นที่เขตพญาไท เขตห้วยขวาง และเขตบางกะปิ กรุงเทพมหานคร ใน พ.ศ. 2521 ได้มีการโอนพื้นที่แขวงดินแดงของเขตพญาไท และแขวงสามเสนนอกของเขตบางกะปิ มาขึ้นกับเขตห้วยขวาง ในขณะที่เดียวกันได้โอนพื้นที่บางส่วนของแขวงห้วยขวาง และแขวงบางกะปิไปรวมกับแขวงสามเสนใน และแขวงมักกะสัน ของเขตพญาไทตามลำดับ โดยมีผลบังคับใช้เมื่อ วันที่ 3 พฤษภาคม พ.ศ. 2525 ดังนั้น เขตห้วยขวางจึงมีพื้นที่ปกครอง 4 แขวง คือ แขวงห้วยขวาง แขวงบางกะปิ แขวงดินแดง และแขวงสามเสนนอก โดยเนื้อที่ประมาณ 22,838 ตารางกิโลเมตร

ต่อมา เนื่องจากเขตห้วยขวาง มีอัตราการขยายตัวของประชากรสูงมาก ผู้บริหารกรุงเทพมหานคร จึงเสนอออกประกาศกระทรวงมหาดไทยเปลี่ยนแปลงพื้นที่เขตพญาไท เขตราชเทวี เขตห้วยขวาง และตั้งเขตดินแดง โดยแบ่งแยกพื้นที่บางส่วนของเขตห้วยขวาง เขตพญาไท และ เขตราชเทวี ไปจัดตั้งเป็นเขตดินแดง มีผลบังคับใช้ตั้งแต่วันที่ 14 มกราคม พ.ศ. 2537 เป็นต้นมา ปัจจุบันเขตห้วยขวาง มีเขตการปกครอง 3 แขวง คือ แขวงห้วยขวาง แขวงบางกะปิ และ แขวงสามเสนนอก โดยมีเนื้อที่ประมาณ 15,010 ตารางกิโลเมตร เขตห้วยขวางมีพื้นที่เป็นที่ราบลุ่ม มีคลองน้ำแก้ว คลองลาดพร้าว และคลองแสนแสบ มีถนนอโศก-ดินแดง และถนนรัชดาภิเษกเป็นเส้นกั้นอาณาเขต ปัจจุบันเป็นเขตที่มีอัตราขยายตัวในด้านการก่อสร้าง และประชากรอย่างรวดเร็ว

ประชากร ข้อมูล ณ เดือน มีนาคม 2568 มีประชากร รวมทั้งสิ้น 84,013 คน

แขวงห้วยขวาง 27,504 คน

แขวงบางกะปิ 19,948 คน

แขวงสามเสนนอก 36,561 คน

สถานที่สำคัญ

สถานที่ราชการที่ตั้งอยู่ในพื้นที่เขต จำนวน 8 แห่ง ได้แก่

1. กรมการผังเมืองถนนพระราม 9 ตัดกับถนนวัฒนธรรม
2. สำนักงานคณะกรรมการวัฒนธรรมแห่งชาติ ถนนเทียมร่วมมิตร
3. สถานเอกอัครราชทูตสาธารณรัฐประชาชนเกาหลี ถนนเทียมร่วมมิตร
4. สถานเอกอัครราชทูตญี่ปุ่น ช้างสะพานอโศก-ดินแดง
5. สถานกงสุลแทนซาเนีย ถนนสุทธิสารวินิจฉัย
6. องค์การสื่อสารมวลชนแห่งประเทศไทย (ช่อง 9) ถนนพระราม 9 ใกล้แยกพระราม 9
7. สถานีโทรทัศน์แห่งประเทศไทย (ช่อง 11) ถนนเพชรบุรีตัดใหม่
8. สำนักงานที่ดินกรุงเทพมหานคร (สาขาห้วยขวาง) ซอย 20 มิถุนา แขวงสามเสนนอก

สถานที่รัฐวิสาหกิจที่ตั้งอยู่ในพื้นที่เขต จำนวน 3 แห่ง ได้แก่

1. องค์การรถไฟฟ้ามหานคร ถนนพระราม 9 ฝั่งตรงข้ามโรงแรมชั้นรัฐ
2. ธนาคารอาคารสงเคราะห์ ทางเข้าช่อง 9 (อสมท.)
3. องค์การขนส่งมวลชนกรุงเทพ (ขสมก.) ถนนเทียมร่วมมิตร – ถนนวัฒนธรรม

ประชาคมเมือง จำนวน 5 กลุ่ม ได้แก่

1. กลุ่มกรรมการชุมชน ถนนประชากรราษฎร์บำเพ็ญ – ประชาอุทิศ
2. กลุ่มกรรมการถนน ถนนประชากรราษฎร์บำเพ็ญ
3. กลุ่ม อปพร. สำนักงานเขตห้วยขวาง ถนนประชาอุทิศ
4. กลุ่มสิ่งแวดล้อม ชุมชนบึงพระราม 9 พัฒนา แขวงบางกะปิ
5. กลุ่มต้านภัยยาเสพติด ชุมชนบึงพระราม 9 แขวงบางกะปิ

โรงพยาบาลศูนย์

โรงพยาบาลศูนย์เอสเอฟซีนิมาร์ ที่ตั้ง เซ็นทรัลพระราม 9

สถานที่พักผ่อนหย่อนใจ ลานกีฬา และเวทีดนตรีต้านยาเสพติด ได้แก่

สถานที่พักผ่อนหย่อนใจ จำนวน 3 แห่ง

1. สวนราษฎร์บำเพ็ญ เนื้อที่ 3.2 ไร่
2. สวนหย่อมข้างโรงแรมชั้นรัฐ เนื้อที่ 1 ไร่
3. สวนหย่อมหน้าศูนย์วัฒนธรรมแห่งชาติ เนื้อที่ 1 ไร่

ลานกีฬา จำนวน 11 แห่ง

1. ลานกีฬาชุมชนบึงพระราม 9 ใต้ทางด่วนรามอินทรา – อางณรงค์ บริเวณริมคลองแสนแสบ แขวงบางกะปิ เขตห้วยขวาง
2. ลานกีฬาชุมชนบึงพระราม 9 พัฒนา ใต้ทางด่วนพระราม 9 รามอินทรา แขวงบางกะปิ เขตห้วยขวาง กรุงเทพมหานคร
3. ลานกีฬาชุมชนริมคลองลาดพร้าวประชาอุทิศ บริเวณใกล้ลำรางชวด-ตามเขียง แขวงสามเสนนอก เขตห้วยขวาง กรุงเทพมหานคร
4. ลานกีฬาชุมชนบางซื่อ ซอยลาดพร้าว 34 แขวงสามเสนนอก เขตห้วยขวาง
5. ลานกีฬาสวนราษฎร์บำเพ็ญ ถนนประชากรราษฎร์บำเพ็ญ แขวงสามเสนนอก
6. ลานกีฬาโรงเรียนประชากรราษฎร์บำเพ็ญ ถนนประชากรราษฎร์บำเพ็ญ แขวงห้วยขวาง
7. ลานกีฬาโรงเรียนพระราม 9 กาญจนภิเษก ถนนพระราม 9 แขวงบางกะปิ

8. ลานกีฬาริมคลองประชาอุทิศ ใกล้สำนักงานเขตห้วยขวาง แขวงห้วยขวาง
9. ลานกีฬาธรรมรักษา ซอยอุดมเกียรติ ถนนสุทธิสารวินิจฉัย แขวงสามเสนนอก
10. ลานกีฬาทางด่วนต่างระดับรามอินทรา-อาจณรงค์ ริมคลองแสนแสบ
11. สนามกีฬาประดิษฐ์มณูธรรม ถนนกำแพงเพชร 7 เขตห้วยขวาง

เวทีดนตรีต้านยาเสพติด จำนวน 1 แห่ง

เวทีดนตรีต้านยาเสพติด ถนนกำแพงเพชร 7 ตรงข้ามสถานีรถไฟคลองตัน แขวงบางกะปิ เขตห้วยขวาง กรุงเทพมหานคร

รายชื่อสถานศึกษาที่ตั้งอยู่ในพื้นที่เขตห้วยขวาง

สถานศึกษาสังกัดกรุงเทพมหานคร จำนวน 3 แห่ง ได้แก่

1. โรงเรียนพระราม 9 กาญจนาภิเษก (ก่อนวัยเรียน – ประถมศึกษา)
เลขที่ 542 ถนนพระราม 9 แขวงบางกะปิ เขตห้วยขวาง กรุงเทพมหานคร 10310
โทร 0 2319 3744
2. โรงเรียนประชากรราษฎร์บำเพ็ญ(มัธยมศึกษาตอนต้น – มัธยมศึกษาตอนปลาย)
เลขที่ 500 ถนนประชากรราษฎร์บำเพ็ญ แขวงสามเสนนอก เขตห้วยขวาง กรุงเทพมหานคร
10310 โทรศัพท์ 0 2277 0534
3. โรงเรียนวัดใหม่ช่องลม(ก่อนวัยเรียน – ประถมศึกษา)
เลขที่ 2042 ถนนเพชรบุรีตัดใหม่ แขวงบางกะปิ โทรศัพท์ 0 2314 4311

สถานศึกษาสังกัดสำนักงานการศึกษาขั้นพื้นฐาน กระทรวงศึกษาธิการ จำนวน 3 แห่ง ได้แก่

1. โรงเรียนพิบูลอุปถัมภ์ (ก่อนวัยเรียน – ประถมศึกษา)
เลขที่ 153 ถ.ลาดพร้าว แขวงสามเสนนอก เขตห้วยขวาง กรุงเทพมหานคร โทร. 0 2511 4049
2. โรงเรียนวัดอุทัยธาราม (ก่อนวัยเรียน – ประถมศึกษา)
เลขที่ 2 ถ.เพชรบุรีตัดใหม่ แขวงบางกะปิ เขตห้วยขวาง กรุงเทพมหานคร โทร. 0 2252 7011
3. โรงเรียนจันทร์หุ่นบำเพ็ญ
เลขที่ 568 ถ.ประชากรราษฎร์บำเพ็ญ แขวงสามเสนนอก กรุงเทพมหานคร โทร. 0 2252 7011

สถานศึกษาสังกัดสำนักงานคณะกรรมการการศึกษาเอกชน ศธ. จำนวน 20 แห่ง ได้แก่

1. โรงเรียนสมาคมไทย – ญี่ปุ่น (ประถมศึกษา – มัธยมศึกษา)
เลขที่ 258 ถ.พระราม 9 แขวงบางกะปิ กรุงเทพมหานคร โทร. 0 2314 7334 หรือ 5
2. โรงเรียนดลวิทยา (ประถมศึกษา – มัธยมศึกษา)
เลขที่ 1 ถ.เพชรบุรีตัดใหม่ แขวงบางกะปิ กรุงเทพมหานคร โทร. 0 2318 1523
3. โรงเรียนนานาชาติเกสตัน (ก่อนวัยเรียน – ประถมศึกษา)

เลขที่ 999/124 ถ.ประชาอุทิศ แขวงสามเสนนอก กรุงเทพมหานคร โทร. 0 2274 3452

0 2274 3453

4. โรงเรียนชาลุมิตยาพิทยาลัย (ก่อนวัยเรียน – ประถมศึกษา)
เลขที่ 194 ถนนพระราม 9 แขวงบางกะปิ กรุงเทพมหานคร โทร. 0 2314 4353
5. โรงเรียนอนุบาลสมฤทัย (ก่อนวัยเรียน – ประถมศึกษา)
เลขที่ 12 ถ.สุทธิสาร แขวงสามเสนนอก กรุงเทพมหานคร โทร. 0 2277 3615
6. โรงเรียนสิริเทพ (ก่อนวัยเรียน – ประถมศึกษา)
เลขที่ 88/2 ซอยพัฒนานิเวศน์ 5 แขวงสามเสนนอก กรุงเทพมหานคร โทร. 0 2275 8306
7. โรงเรียนอนุบาลบุญรักษ์ (ก่อนวัยเรียน)
เลขที่ 999/208 ถ.ประชากรราษฎร์บำเพ็ญ แขวงบางกะปิ กรุงเทพมหานคร โทร. 0 2274 43521
8. โรงเรียนอนุบาลสีชมพู (ก่อนวัยเรียน)
เลขที่ 77 ถ.ประชากรราษฎร์บำเพ็ญ แขวงห้วยขวาง กรุงเทพมหานคร โทร. 0 2276 3276
9. โรงเรียนประนันทนิจ (ก่อนวัยเรียน)
เลขที่ 973/2 ถ.ลาดพร้าว 48 แขวงสามเสนนอก กรุงเทพมหานคร โทร. 0 2277 8170
10. โรงเรียนอนุบาลโชคชัย (ก่อนวัยเรียน)
เลขที่ 535 /53 ถนนลาดพร้าว แขวงห้วยขวาง กรุงเทพมหานคร โทร. 0 2907 8362
11. โรงเรียนอนุบาลพัฒนานิเวศน์ (ก่อนวัยเรียน)
เลขที่ 2 ซอยพัฒนานิเวศน์ 5 แขวงสามเสนนอก กรุงเทพมหานคร โทร. 0 2277 5507
12. โรงเรียนอนุบาลกุหลาบ (ก่อนวัยเรียน)
เลขที่ 6 ซอย ส.เกียรติชัย 1 แขวงห้วยขวาง กรุงเทพมหานคร โทร. 0 2691 1385
13. โรงเรียนนานาชาติ เดอะรีเจนท์
เลขที่ 592 ถนนประชาอุทิศ แขวงห้วยขวาง กรุงเทพมหานคร โทร. 0 2690 3777
14. โรงเรียนศิริพรรณวิทยา
เลขที่ 40/17-18 ซอยภาวนา แขวงสามเสนนอก กรุงเทพมหานคร โทร. 0 2513 0648
15. โรงเรียนสอนศาสนาอิมารอ์ตุ้ตดิน
เลขที่ 568 ซ.รามคำแหง 39 ถ.ประชาอุทิศ แขวงสามเสนนอก กรุงเทพมหานคร
โทร. 0 2514 1462
16. โรงเรียนอันวารุ้ลอิสลาม
เลขที่ 60 ถนนเพชรพระราม แขวงบางกะปิ กรุงเทพมหานคร โทร. 0 2318 8754
17. โรงเรียนอนุบาลทรงวิทย์

เลขที่ 17 ซอยศูนย์วิจัย 3 ถนนเพชรบุรีตัดใหม่ แขวงบางกะปิ กรุงเทพมหานคร
โทร. 0 2318 1633

18. โรงเรียนอนุบาลธนา

เลขที่ 245/1 ซ.ประชากรราษฎร์บำเพ็ญ 5 ถ.ประชากรราษฎร์บำเพ็ญ แขวงห้วยขวาง
กรุงเทพมหานคร โทร. 0 2690 2724 , 0 2690 2725

19. โรงเรียนบางกอกทวิวิทย์

เลขที่ 596 ถนนประชาอุทิศ แขวงห้วยขวาง กรุงเทพมหานคร โทร. 0 2690 3471

20. โรงเรียนอนุบาลนานาชาติเพรพ

เลขที่ 78 ซอยลาดพร้าว64ถนนสุทธิสารวินิจฉัย กรุงเทพมหานคร โทร. 0 2274 7426

สถานที่ประกอบกิจกรรมทางศาสนาที่ตั้งอยู่ในพื้นที่เขตห้วยขวาง

ศาสนาพุทธ จำนวน 3 แห่ง ได้แก่

1. วัดอุทัยธาราม

เลขที่ 2 ถนนเพชรบุรีตัดใหม่ แขวงบางกะปิ กรุงเทพมหานคร โทร.0 2314 2429
0 2252 8210 , 0 2319 7526

2. วัดใหม่ช่องลม

เลขที่ 2042 ถนนเพชรบุรีตัดใหม่ แขวงบางกะปิ กรุงเทพมหานคร โทร. 0 2314 0056

3. วัดพระราม 9 กาญจนาภิเษก

เลขที่ 999 ซอยพระราม9 แยก 19แขวงบางกะปิ กรุงเทพมหานคร โทร. 0 2318 5927 0
2319 1123

ศาสนาอิสลาม จำนวน 1 แห่ง ได้แก่

1. มัสยิดอิสลามร่อตุดดิน (สุเหร่าลาดพร้าว)

ซอยสุวรรณมณี ถนนลาดพร้าว แขวงสามเสนนอก กรุงเทพมหานคร

รายชื่อชุมชนในพื้นที่เขตห้วยขวาง

ลำดับที่	ชื่อชุมชน	แขวง
1	ชุมชนซอยประชากรราษฎร์บำเพ็ญ 12	ห้วยขวาง
2	ชุมชนหมู่บ้านสุนทรศิริ	ห้วยขวาง
3	ชุมชนแฟลตสถานีตำรวจนครบาลมักกะสัน	บางกะปิ
4	ชุมชนเพชรบุรี 40	บางกะปิ
5	ชุมชนเพชรพระราม	บางกะปิ
6	ชุมชนบึงพระราม 9	บางกะปิ
7	ชุมชนบึงพระราม 9 พัฒนา	บางกะปิ
8	ชุมชนโรงปูนฝั่งเหนือ	บางกะปิ
9	ชุมชนโรงปูนฝั่งใต้	บางกะปิ
10	ชุมชนทับแก้ว	บางกะปิ
11	ชุมชนหมู่บ้านศรีนคร	บางกะปิ
12	ชุมชนหลังสมาคมโรงเรียนไทย-ญี่ปุ่น	บางกะปิ
13	ชุมชนหมู่บ้านประสิทธิ์	สามเสนนอก
14	ชุมชนลาดพร้าว 45	สามเสนนอก
15	ชุมชนลาดพร้าว 80	สามเสนนอก
16	ชุมชนร่วมใจพิบูล 2	สามเสนนอก
17	ชุมชนรุ่งเรืองตอนปลาย	สามเสนนอก
18	ชุมชนซอยพัทลุง	สามเสนนอก
19	ชุมชนริมคลองบางซื่อ ลาดพร้าว 34	สามเสนนอก
20	ชุมชนริมคลองบางซื่อ ลาดพร้าว 42-44	สามเสนนอก
21	ชุมชนริมคลองบางซื่อ ลาดพร้าว 46	สามเสนนอก
22	ชุมชนริมคลองลาดพร้าวประชาอุทิศ	สามเสนนอก

แหล่งเรียนรู้

แหล่งเรียนรู้	ด้าน	ที่อยู่/เบอร์โทรศัพท์	ผู้รับผิดชอบ
ศูนย์วัฒนธรรมแห่งประเทศไทย	แหล่งเรียนรู้ ด้านศิลปวัฒนธรรม	14 ถนน เทียมร่วมมิตร แขวงห้วยขวาง เขตห้วย ขวาง กรุงเทพมหานคร โทร 0 2247 0028	นายกฤษดา สีตาพาลี
วัดพระราม ๙ กาญจนมาภิเษก	แหล่งเรียนรู้ ด้านศิลปวัฒนธรรม	999 ซอยพระราม 9 แยก 19 แขวงบางกะปิ กรุงเทพมหานคร โทร 0 2318 5926	นางสาวกุลภรณ์ ญบุญมี
วัดอุทัยธาราม	แหล่งเรียนรู้ ด้านศิลปวัฒนธรรม	2 ถนนเพชรบุรีตัดใหม่ แขวงบางกะปิ กรุงเทพมหานคร โทร 0 2253 3950	นางสาวสุวิมล เปี่ยมผล
วัดใหม่ช่องลม	แหล่งเรียนรู้ ด้านศิลปวัฒนธรรม	2042 ถนนเพชรบุรีตัดใหม่ แขวงบางกะปิ เขตห้วยขวาง กรุงเทพมหานคร โทร 0 2718 2339	นางสาวกุลภรณ์ ญบุญมี
ห้องสมุดเพื่อ การเรียนรู้	แหล่งเรียนรู้ ด้านสื่อ	ถนน ประชาราษฎร์บำเพ็ญ แขวงสามเสนนอก เขตห้วยขวาง กรุงเทพมหานคร โทร 0 2277 2161	นางสาวชิรพร ยะคะเรศ
บึงพระราม 9	แหล่งเรียนรู้ ด้านธรรมชาติ	ชุมชนบึงพระราม 9 แขวงบางกะปิ เขตห้วยขวาง กรุงเทพมหานคร โทร 095 564 6194	นางสาวกุลภรณ์ ญบุญมี

หน่วยงานภาคีเครือข่าย

ภาคีเครือข่าย	ด้าน	ที่อยู่	เบอร์โทรศัพท์
สำนักงานเขตห้วยขวาง	การปกครอง	2 ถนนประชาธิปไตย แขวงห้วยขวาง เขตห้วยขวาง กรุงเทพมหานคร	0 2277 9100
โรงเรียนจันทร์หุนบำเพ็ญ	การศึกษา	568 ถนนประชาราษฎร์บำเพ็ญ แขวงสามเสนนอก เขตห้วยขวาง กรุงเทพมหานคร	0 2277 2653
โรงเรียนวัดอุทัยธาราม	การศึกษา	2 ถนนเพชรบุรีตัดใหม่ แขวงบางกะปิ เขตห้วยขวาง กรุงเทพมหานคร	0 2252 7011
บริษัทบุญถาวรเซรามิก จำกัด	การศึกษา	400 ถนนรัชดาภิเษก แขวงสามเสนนอก เขตห้วยขวาง กรุงเทพมหานคร	0 2275 2555
มูลนิธิพันธกิจเรือนจำ คริสเตียน (บ้านพระพร)	การศึกษา	6002/199 มูลนิธิพันธกิจ เรือนจำคริสเตียนชุมชนบึง 9 แขวงบางกะปิ เขตห้วยขวาง กรุงเทพมหานคร	0 2719 7277
ศูนย์บริการสาธารณสุข 25	สาธารณสุข	2 ถนนประชาธิปไตย แขวงห้วยขวาง เขตห้วยขวาง กรุงเทพมหานคร	0 2277 2660
โรงพยาบาลเพชรเวช	สาธารณสุข	2469, 13-15 ถนนเพชรบุรี แขวงบางกะปิ เขตห้วยขวาง กรุงเทพมหานคร	0 2718 1515

ความร่วมมือของชุมชนที่มีต่อสถานศึกษา

ศูนย์ส่งเสริมการเรียนรู้ระดับเขตห้วยขวาง เป็นสถานศึกษาที่มีสถานที่ตั้งอยู่ใจกลางเมือง เป็นจุดเด่นที่สถานศึกษามีความเหมาะสมในด้านการบริการ จึงจำเป็นต้องพัฒนาทุกด้านเพื่อให้เกิดความร่วมมือในการบริการและประสานความร่วมมือกับชุมชน ผู้ปกครอง การคมนาคมสะดวก ทุกเส้นทาง สถานศึกษาได้รับความร่วมมือกับชุมชนเครือข่ายให้การสนับสนุนเป็นอย่างดี

สถานศึกษามีความร่วมมือกันระหว่างภาคีเครือข่ายที่ดีในการดำเนินโครงการ/กิจกรรม ที่จัดให้กับผู้เรียน ผู้บริหารสถานศึกษา มีทักษะในการบริหารจัดการที่ดี โดยเฉพาะด้านบุคลากรของสถานศึกษา การบริหารสถานศึกษามีการเปลี่ยนแปลงตามสถานการณ์ของสังคมและนโยบายด้านการศึกษา การพัฒนาสื่อเทคโนโลยี ครูสามารถใช้สื่อคอมพิวเตอร์ในการสอนและผลิตสื่อการสอนทุกคน สถานศึกษาและบุคลากร มีวัฒนธรรมองค์กรที่ปฏิบัติร่วมกัน มีความร่วมมือในการสร้างองค์ความรู้ คู่เทคโนโลยี มีความผูกพัน มุ่งมั่นรับผิดชอบ อุทิศเวลาและทุ่มเทในการอบรมสั่งสอนผู้เรียนด้วยความเอาใจใส่ การบริหารงบประมาณที่มุ่งเน้นผลงานคุ้มค่าและโปร่งใส การมีส่วนร่วมของชุมชนและเครือข่าย การมอบหมายภารกิจหน้าที่ชัดเจนตามโครงสร้างการบริหาร การมีส่วนร่วมในการกำหนดนโยบายการบริหาร โดยคณะกรรมการสถานศึกษาและเข้าร่วมการประกันคุณภาพสถานศึกษา การกำกับ ติดตาม และระบบควบคุมภายใน การสรุปการดำเนินการของสถานศึกษา

ข้อมูลด้านภูมิปัญญาท้องถิ่น

ภูมิปัญญาท้องถิ่น	ความรู้ความสามารถ	ที่อยู่
นายจรัส กลินอุบล	- การทำน้ำปั่นและบิงซู - การทำเจลแอลกอฮอล์ ล้างมือ	901/250 ซอยภาวนา แขวงสามเสนนอก เขตห้วยขวาง กรุงเทพมหานคร
นางศิริมาลย์ นมัสโก	สาขา ภาษา และ วรรณกรรม พิธีกรรม	448/84 แขวงห้วยขวาง เขตห้วย ขวาง กรุงเทพมหานคร 10310
นางศิริลักษณ์ ปิ่นแก้ว	- การซ่อมแซมและดัดแปลง รูปทรงเสื้อผ้า	600/200 ถนนริมคลองลาดพร้าว แขวงบางกะปิ เขตห้วยขวาง กรุงเทพมหานคร
นางพิรานันท์ โสทธิสมพล	- การทำเบเกอรี่	มูลนิธิพันธกิจเรือนจำคริสเตียน บ้านพระพร แขวงบางกะปิ เขตห้วย ขวาง กรุงเทพมหานคร
นางสุนันทา ช่างมรดก	- การถักกระเป๋าสีไฉ่แก้วน้ำ	601/173 ถนนริมคลองลาดพร้าว แขวงบางกะปิ เขตห้วยขวาง กรุงเทพมหานคร

2. ข้อมูลผลการประเมินคุณภาพการศึกษา

ผลการประเมินคุณภาพภายนอกสถานศึกษา

สถานศึกษาเข้ารับการประเมินคุณภาพสถานศึกษาโดยต้นสังกัด ประจำปีงบประมาณ 2556 เมื่อวันที่ 27 – 29 มกราคม 2557

มาตรฐาน	รายละเอียดมาตรฐาน	ผลการประเมินโดยต้นสังกัด ปี 2556	
		คะแนนที่ได้	ระดับคุณภาพ
มาตรฐานที่ 1	คุณภาพของผู้เรียน / ผู้รับบริการ	30.33	ดี
มาตรฐานที่ 2	คุณภาพการจัดการศึกษา/ การให้บริการ	25.00	ดีมาก
มาตรฐานที่ 3	คุณภาพการบริหารจัดการ	10.00	ดีมาก
มาตรฐานที่ 4	การประกันคุณภาพการศึกษา	9.86	ดีมาก
มาตรฐานที่ 5	อัตลักษณ์ของสถานศึกษา	10.00	ดีมาก
มาตรฐานที่ 6	มาตรการส่งเสริม	10.00	ดีมาก
ภาพรวมสถานศึกษา		95.19	ดีมาก

ผลการประเมินคุณภาพภายนอกสถานศึกษา

สถานศึกษาได้รับการประเมินคุณภาพภายนอกจากสำนักงานรับรองมาตรฐานและประเมินคุณภาพการศึกษา (องค์การมหาชน) หรือ สมศ.ระหว่างวันที่ 9 - 11 มกราคม 2558

ผลการประเมินคุณภาพภายนอกภาพรวมของสถานศึกษา

กลุ่มตัวบ่งชี้	น้ำหนัก (คะแนน)	ค่าคะแนน	ระดับ คุณภาพ
กลุ่มตัวบ่งชี้พื้นฐาน			
1. ผู้เรียนมีสุขภาพกายและสุขภาพจิตที่ดี	10.00	9.72	ดีมาก
2. ผู้เรียนมีคุณธรรม จริยธรรม และค่านิยมที่พึงประสงค์	10.00	9.34	ดีมาก
3. ผู้เรียนมีความใฝ่รู้ และเรียนรู้อย่างต่อเนื่อง	10.00	9.18	ดีมาก
4. ผู้เรียนคิดเป็น ทำเป็น	10.00	9.12	ดีมาก
5. ผลสัมฤทธิ์ทางการเรียนของผู้เรียน	20.00	16.25	ดีมาก
6. ประสิทธิภาพของการจัดการเรียนการสอนที่เน้นผู้เรียนเป็นสำคัญ	10.00	8.67	ดี

กลุ่มตัวบ่งชี้	น้ำหนัก (คะแนน)	ค่าคะแนน	ระดับ คุณภาพ
7. ประสิทธิภาพของการบริหารจัดการและการพัฒนาสถานศึกษา	5.00	4.80	ดีมาก
8. พัฒนาการของการประกันคุณภาพภายในโดยสถานศึกษาและต้นสังกัด	5.00	4.88	ดีมาก
ผลรวมคะแนนการประเมินของตัวบ่งชี้พื้นฐาน	80.00	71.96	ดีมาก
กลุ่มตัวบ่งชี้อัตลักษณ์			
9. ผลการพัฒนาให้บรรลุตามปรัชญา ปณิธาน พันธกิจ และวัตถุประสงค์ของการจัดตั้งสถานศึกษา	10.00	8.67	ดีมาก
ผลรวมคะแนนการประเมินของตัวบ่งชี้พื้นฐาน	80.00	71.96	ดีมาก
กลุ่มตัวบ่งชี้อัตลักษณ์			
10. ผลการพัฒนาตามจุดเน้นและจุดเด่นที่ส่งผลสะท้อนเป็นเอกลักษณ์ของสถานศึกษา	10.00	8.67	ดีมาก
ผลรวมคะแนนการประเมินของตัวบ่งชี้อัตลักษณ์	10.00	9.34	ดีมาก
กลุ่มตัวบ่งชี้มาตรการเสริม			
11. ผลการดำเนินงานโครงการพิเศษเพื่อส่งเสริมบทบาทของสถานศึกษา	5.00	5.00	ดีมาก
12. ผลการส่งเสริมพัฒนาสถานศึกษาเพื่อยกระดับมาตรฐาน รักษามาตรฐาน และพัฒนาสู่ความเป็นเลิศ ที่สอดคล้องกับแนวทางการปฏิรูปการศึกษา	5.00	4.00	ดี
ผลรวมคะแนนการประเมินของตัวบ่งชี้มาตรการส่งเสริม	10.00	9.00	ดีมาก
ผลรวมคะแนนการประเมินของทุกตัวบ่งชี้	100.00	90.30	ดีมาก

สรุปผลการประเมินตามกลุ่มตัวบ่งชี้ของ สมศ.

กลุ่มประเภทตัวบ่งชี้	ตัวบ่งชี้	คะแนนเต็ม	คะแนน
ผลรวมคะแนนการประเมินของตัวบ่งชี้พื้นฐาน	1 - 8	80.00	71.96
ผลรวมคะแนนการประเมินของตัวบ่งชี้อัตลักษณ์	9 - 10	10.00	9.34
ผลรวมคะแนนการประเมินของตัวบ่งชี้มาตรการส่งเสริม	11 - 12	10.00	9.00
ภาพรวม		100.00	90.30

สรุปผลการประเมินตามมาตรฐานกฎกระทรวง

กลุ่มประเภทตัวบ่งชี้	ตัวบ่งชี้	คะแนนเฉลี่ย	ระดับคุณภาพ
ผลการจัดการศึกษา	1 – 5 และ 9 - 11	4.64	ดีมาก
การบริหารจัดการศึกษา	7 และ 12	4.40	ดี
การจัดการเรียนการสอนที่เน้นผู้เรียนเป็นสำคัญ	6	4.34	ดี
การประกันคุณภาพภายใน	8	4.88	ดีมาก

สถานศึกษาได้คะแนนเฉลี่ยผลการประเมิน 4.51

รับรองมาตรฐานการศึกษา

ข้อเสนอแนะเพื่อการพัฒนาจากผลการประเมินคุณภาพภายนอก

1. ด้านผลการจัดการศึกษา

1.1 สถานศึกษาควรพัฒนาผู้เรียนด้านทักษะกระบวนการคิด และการบันทึกข้อมูลอย่างเป็นระบบ ได้แก่ การจัดอบรมวิธีบันทึกการอ่าน หรือการค้นคว้าข้อมูลให้เป็นระบบอย่างถูกต้อง รวมทั้งแนวทางการสรุปใจความสำคัญ โดยจัดกระบวนการเรียนการสอนให้ผู้เรียนได้ฝึกคิด รวมทั้งกระตุ้นให้ครูจัดกิจกรรมฝึกทักษะการคิดของผู้เรียนให้หลากหลายมากยิ่งขึ้น

1.2 สถานศึกษาควรพัฒนาผลสัมฤทธิ์การทดสอบระดับชาติ (N-NET) ให้ผู้เรียนได้ประสบความสำเร็จเพิ่มขึ้น โดยการจัดกิจกรรมการเรียนรู้ในทักษะที่ผู้เรียนขาดไปในเรื่องนั้นๆ ให้เข้าใจและสามารถนำไปปฏิบัติได้ จัดกิจกรรมจำลองการทดสอบระดับชาติ แล้วนำมาวิเคราะห์หาสาเหตุ/

ข้อบกพร่องที่ผู้เรียนทำไม่ได้/ทำได้น้อย เช่น การทำข้อสอบไม่ทัน การไม่สามารถตีความของคำถามได้อย่างชัดเจน ความบกพร่องในเรื่องความรู้ เนื้อหาในกลุ่มสาระนั้นๆ แล้วนำผลที่ได้มาพัฒนาการเรียนรู้อบรมปรับการเรียน เปลี่ยนการสอนและฝึกทำแบบทดสอบของผู้เรียนอย่างต่อเนื่อง

2. ด้านการบริหารจัดการศึกษา

สถานศึกษาควรดำเนินการพัฒนาสถานศึกษา เพื่อสู่ความเป็นเลิศที่สอดคล้องกับแนวทางการปฏิรูปการศึกษาในทศวรรษที่ 2 ด้วยการส่งเสริม พัฒนาผู้เรียนให้มีทักษะ ความรู้พื้นฐานที่จำเป็น โดยการจัดการเรียนการสอนให้มีทักษะการเรียนรู้ ทักษะการประกอบอาชีพ สารความรู้ขั้นพื้นฐานให้ได้ตามมาตรฐาน ควรจัดกิจกรรมให้ผู้เรียนมีการพัฒนาทักษะกระบวนการคิดเพิ่มขึ้น ได้แก่ การจัดเวทีประชาคม/เวทีเสวนาให้ผู้เรียนแสดงออกความคิดเห็นในเรื่องต่างๆที่น่าสนใจทันต่อเหตุการณ์ในปัจจุบัน ที่เกี่ยวข้องกับสาระที่จะเรียนในคาบเรียน เช่น เศรษฐกิจพอเพียงกับคนไทย การติดต่อสื่อสารของเด็กไทยยุคใหม่ ผลดีของการไม่สูบบุหรี่ เป็นต้น รวมทั้งควรส่งเสริมและพัฒนาครูให้มีเทคนิคการจัดการกระบวนการเรียนรู้เพื่อกระตุ้นให้ผู้เรียนเกิดการเรียนรู้และพัฒนาศักยภาพได้อย่างเต็มที่ เช่น การประยุกต์สื่อให้เหมาะสมกับศักยภาพผู้เรียน การจัดการเรียนรู้ในห้องเรียนเพื่อพัฒนาสมองและทักษะการคิด เป็นต้น

3. ด้านผลการจัดการเรียนการสอนที่เน้นผู้เรียนเป็นสำคัญ

3.1 สถานศึกษาควรมีการประเมินคุณภาพแผนการจัดการเรียนรู้ของครู โดยการนำผลการนิเทศการจัดการเรียนรู้ การวิเคราะห์คุณภาพของแบบวัดและประเมินผล และจากการวิเคราะห์ผลการสอบ N-NET ของผู้เรียนมาใช้ในการวางแผนและพัฒนาครูเป็นรายบุคคลอย่างเป็นระบบและต่อเนื่องในเรื่องการจัดการเรียนรู้ที่เน้นผู้เรียนเป็นสำคัญ โดยอาจจัดทำโครงการพัฒนาครูประสานกับหน่วยงานต้นสังกัด เพื่อขอรับการสนับสนุนงบประมาณ และวิทยากรในการจัดฝึกอบรมให้กับครูของสถานศึกษา ในลักษณะของการอบรมเชิงปฏิบัติการ วิจัยเชิงทดลองจริงในระยะเวลา 1 ภาคเรียน เพื่อนำความรู้ที่ได้รับไปปฏิบัติจริงในสถานศึกษาตามภาระงานของตนเอง ในลักษณะของงานวิจัยเชิงทดลอง และสรุปผลการฝึกอบรมเมื่อสิ้นภาคเรียน อีกทั้งควรเน้นในเรื่องที่ครูมีความต้องการได้รับความรู้เพิ่มเติมเป็นพิเศษ ในเรื่องต่อไปนี้

3.1.1) การศึกษา ค้นคว้า เพื่อพัฒนาสื่อ และกระบวนการจัดการเรียนรู้ที่เน้นผู้เรียนเป็นสำคัญ

3.1.2) การวิเคราะห์ผลการประเมินและนำมาใช้ในการสอนซ่อมเสริมและพัฒนาผู้เรียน รวมทั้งปรับปรุงการจัดการเรียนการสอน และการออกแบบการจัดการเรียนรู้ตามผลการวิเคราะห์ข้อมูลรายบุคคล

3.2 สถานศึกษาควรส่งเสริมและพัฒนาครูผู้สอนในด้านการจัดการความรู้ โดยการนำองค์ความรู้มาใช้ในการปฏิบัติงานจริงในเรื่องต่อไปนี้ คือ การศึกษา ค้นคว้าเพื่อพัฒนาสื่อและกระบวนการจัดการเรียนรู้ที่เน้นผู้เรียนเป็นสำคัญ การวิเคราะห์ผลการประเมินและนำมาใช้ในการสอนซ่อมเสริม ปรับการเรียนเปลี่ยนการสอนเพื่อพัฒนาผู้เรียน การวิเคราะห์ข้อมูลรายบุคคลแล้วนำข้อมูลมาใชวางแผนจัดการเรียนรู้ที่ท้าทายความสามารถของผู้เรียน และการพัฒนาสมรรถนะในการปฏิบัติงานในหน้าที่ครู

3.3 สถานศึกษาควรส่งเสริมและพัฒนาครูให้มีการจัดระบบงานตามความสำคัญ และความเร่งด่วน เช่น งานที่สำคัญเร่งด่วนต้องนำมาทำเป็นอันดับแรก งานที่ไม่ค่อยสำคัญแต่เร่งด่วนมาเป็นอันดับสอง งานที่สำคัญแต่ไม่เร่งด่วน งานที่ไม่สำคัญและไม่เร่งด่วนให้นำมาทำเป็นอันดับสาม และสีตามลำดับ

จากผลการประเมินตนเองของสถานศึกษา ปีงบประมาณ 2567 สามารถสรุปผลการประเมินตนเองในภาพรวมของสถานศึกษา ตามมาตรฐานการศึกษานอกระบบและการศึกษาตามอัธยาศัย ดังนี้

จากผลการประเมินตนเองของสถานศึกษา สามารถสรุปผลการประเมินตนเองในภาพรวมของสถานศึกษา ตามมาตรฐานการศึกษานอกระบบและการศึกษาตามอัธยาศัย ดังนี้

มาตรฐานการศึกษาแต่ละประเภท	คะแนนจากผลการประเมินคุณภาพ			รวมคะแนนที่ได้	ระดับคุณภาพ
	ด้านที่ 1 คุณภาพของผู้เรียน	ด้านที่ 2 คุณภาพการจัดการศึกษา	ด้านที่ 3 คุณภาพการบริหารจัดการของสถานศึกษา		
คะแนนเต็ม	50 คะแนน	20 คะแนน	30 คะแนน	100 คะแนน	
มาตรฐานการศึกษานอกระบบ ระดับการศึกษาขั้นพื้นฐาน	47.36	17	28.40	92.76	ยอดเยี่ยม
มาตรฐานการศึกษาต่อเนื่อง	50	17.60	28.40	96.00	ยอดเยี่ยม
มาตรฐานการศึกษาตามอัธยาศัย	50	18.10	28.40	96.50	ยอดเยี่ยม
คะแนนเฉลี่ย จากผลการประเมินตามมาตรฐานการศึกษาของสถานศึกษา				95.09	ยอดเยี่ยม

ทั้งนี้ จากการสรุปผลการประเมินคุณภาพการศึกษาตามมาตรฐานการศึกษาของสถานศึกษา เมื่อนำคะแนนเฉลี่ยจากทุกมาตรฐานที่ได้ในภาพรวม ไปเทียบกับเกณฑ์ระดับคุณภาพ พบว่า สถานศึกษามีผลการประเมินตนเองในภาพรวม อยู่ในระดับ **ยอดเยี่ยม** มีคะแนนรวมเท่ากับ **95.09** คะแนน และเมื่อพิจารณาผล การประเมินตนเองตามมาตรฐานการศึกษาแต่ละประเภท สามารถสรุปผลการประเมินตนเอง ได้ดังนี้

สรุปผลการประเมินตนเอง ประเภท การศึกษานอกระบบระดับการศึกษาขั้นพื้นฐาน

ระดับคุณภาพจากผลการประเมินคุณภาพ

จากการประเมินตนเองของสถานศึกษา สามารถสรุปได้ว่า สถานศึกษามีคุณภาพตาม มาตรฐานการศึกษานอกระบบระดับการศึกษาขั้นพื้นฐาน อยู่ในระดับ **ยอดเยี่ยม**

ผลการดำเนินงาน ร่องรอย และหลักฐานที่สนับสนุนผลการประเมินคุณภาพ

สถานศึกษามีการจัดกระบวนการเรียนรู้ และกิจกรรมพัฒนาคุณภาพผู้เรียนที่หลากหลาย โดยสอดแทรกกระบวนการเรียนรู้ให้ผู้เรียนเกิดคุณธรรมในเรื่องความสามัคคี ความซื่อสัตย์ ความมีน้ำใจ ความกตัญญู ขยันหมั่นเพียร มีวินัย มีความสะอาด สุภาพ ประหยัด ยึดมั่นในระบอบ ประชาธิปไตยอันมีพระมหากษัตริย์เป็นประมุข และจิตอาสา เพื่อให้ผู้เรียนอยู่ในครอบครัว ชุมชน สังคม ได้อย่างมีความสุขและมีคุณภาพชีวิตที่ดี มีจัดการเรียนรู้โดยใช้การจัดการกระบวนการเรียนรู้ กศน. หรือ ONIE MODEL และใช้การจัดการกระบวนการเรียนรู้แบบ Active Learning ที่เน้นผู้เรียนเป็นสำคัญ ซึ่งเป็นกระบวนการจัดการเรียนรู้ที่จัดขึ้นอย่างเป็นระบบ ตามปรัชญา “คิดเป็น” มุ่งพัฒนาผู้เรียนสู่ ความเป็นคน “คิดเป็น” โดยเน้นพัฒนาทักษะการแสวงหาความรู้ ประยุกต์ใช้ความรู้และสร้างองค์ ความรู้ สำหรับตนเองและชุมชน สถานศึกษายังมีการจัดกิจกรรมโครงการให้กับผู้เรียน เพื่อให้ผู้เรียนได้ เรียนรู้ ได้ด้วยตนเอง จากการลงมือปฏิบัติจริง ในลักษณะของการศึกษา สสำรวจ ค้นคว้า ทดลอง ปฏิบัติ คิดค้น ให้ผู้เรียนเป็นผู้คิดหัวเรื่อง จัดหาข้อมูล ทดลอง สรุปผล เขียนรายงาน แสดงผลงาน และนำเสนอ ผลงาน โดยมีครูผู้สอนเป็นผู้กระตุ้นแนะนำ และให้คำปรึกษาอย่างใกล้ชิด ซึ่งกิจกรรมโครงการช่วย พัฒนาผู้เรียนด้านการคิดเป็น ทำเป็น แก้ปัญหาเป็น และมีความรับผิดชอบช่วยเหลือกันในกลุ่ม ทั้งนี้ สถานศึกษามีการพัฒนาบุคลากรด้านการจัดการกระบวนการเรียนรู้ คือ โครงการพัฒนาบุคลากร สกร.เขต ห้วยขวาง การจัดทำสื่อมัลติมีเดีย ส่งผลให้บุคลากรของสถานศึกษามีความรู้ ความสามารถในการ จัดการเรียนรู้ โดยใช้เทคโนโลยี และเน้นผู้เรียนเป็นสำคัญ สถานศึกษามีการประกวดโครงการของ นักศึกษา เพื่อเปิดโอกาสให้ผู้เรียนได้แสดงผลงาน แลกเปลี่ยนเรียนรู้ พร้อมทั้งส่งเสริม สนับสนุน ผู้เรียน ในการพัฒนาทักษะการคิด วิเคราะห์ และสร้างสรรค์ผลงานนวัตกรรม ส่งผลงานโครงการเข้าประกวด ระดับพื้นที่ โดยได้รับรางวัลเชิดงิ้วประจักษ์และเป็นที่ยอมรับจากสถานศึกษาอื่น อีกทั้งจัดกิจกรรมค่าย วิชาการและกิจกรรมสอนเสริมให้กับผู้เรียน โดยมีการเชิญวิทยากรที่มีความรู้ ความสามารถ ความ

เชี่ยวชาญตรงตามสาขาวิชา มาดำเนินการสอนเพื่อเพิ่มผลสัมฤทธิ์ทางการศึกษาปลายภาคเรียนและผลสัมฤทธิ์ทางการศึกษาระดับชาติด้านการศึกษานอกระบบโรงเรียน (N-NET) ให้กับผู้เรียน

แนวทางการพัฒนาคุณภาพ

ประเด็นที่ควรพัฒนา	แนวทางการพัฒนาคุณภาพการศึกษา
1. การพัฒนาความสามารถของผู้เรียนในการใช้เทคโนโลยีดิจิทัล โดยการออกแบบการเรียนรู้ โครงการ กิจกรรม หรือรูปแบบการใช้เทคโนโลยีที่หลากหลายให้กับผู้เรียน เพื่อพัฒนาทักษะการเรียนรู้ การพัฒนาตนเอง ชุมชน สังคม การสื่อสาร การทำงานและการดำรงชีวิต	- สถานศึกษาควรมีการประสานภาคีเครือข่ายเพื่อร่วมมือในการพัฒนาความสามารถในการใช้เทคโนโลยีดิจิทัลที่หลากหลายให้กับผู้เรียน
2. การพัฒนาครู และบุคลากรทางการศึกษาให้มีความรู้ ทักษะ ประสบการณ์ด้านการใช้เทคโนโลยี เพื่อนำผลการเรียนรู้ที่ได้รับมาออกแบบการจัดกิจกรรม และการเรียนรู้ให้กับผู้เรียน โดยใช้เทคโนโลยีที่หลากหลาย	- สถานศึกษาควรพัฒนาครู และบุคลากรทางการศึกษาให้มีความรู้ ทักษะ การใช้เทคโนโลยีดิจิทัล เพื่อนำผลที่ได้รับมาออกแบบการเรียนรู้ โครงการ กิจกรรม หรือรูปแบบในการใช้เทคโนโลยีที่หลากหลายให้กับผู้เรียน
3. การบริหารจัดการศูนย์แนะแนว และให้คำปรึกษา สกร.ระดับเขตห้วยขวางที่ครอบคลุมทุกด้าน และจัดทำระบบหรือเครื่องมือเทคโนโลยีที่ทันสมัย เพื่อใช้สำหรับดูแลช่วยเหลือ อำนวยความสะดวกให้กับผู้เรียน	- สถานศึกษาควรจัดทำระบบหรือเครื่องมือเทคโนโลยีที่ทันสมัยเพื่อดูแล และช่วยเหลือผู้เรียน

สรุปผลการประเมินตนเอง ประเภท การศึกษาต่อเนื่อง

ระดับคุณภาพจากผลการประเมินคุณภาพ

จากการประเมินตนเองของสถานศึกษา สามารถสรุปได้ว่า สถานศึกษามีคุณภาพตามมาตรฐานการศึกษาต่อเนื่อง อยู่ในระดับ ยอดเยี่ยม .

ผลการดำเนินงาน ร่องรอย และหลักฐานที่สนับสนุนผลการประเมินคุณภาพ

ด้านคุณภาพของผู้เรียนการศึกษาต่อเนื่อง จากผลการจัดการศึกษาตามหลักสูตรการศึกษาต่อเนื่องของสถานศึกษา พบว่า ผู้เรียนการศึกษาต่อเนื่อง สามารถเข้าร่วมกระบวนการจัดการเรียนรู้ตามแผนการจัดการเรียนรู้ในแต่ละหลักสูตร ผ่านกระบวนการวัดและประเมินผล มีคุณสมบัติครบถ้วน สามารถจบการศึกษาตามเกณฑ์ที่กำหนดไว้ในหลักสูตร ไม่น้อยกว่าร้อยละ 80 ทุกหลักสูตร และจากการติดตามผู้จบการศึกษาตามหลักสูตรการศึกษาต่อเนื่อง พบว่า ผู้จบการศึกษาต่อเนื่องทุกคน สามารถนำความรู้ที่ได้รับไปใช้ หรือประยุกต์ใช้บนฐานค่านิยมร่วมของสังคม และผู้จบหลักสูตรการศึกษาต่อเนื่องทุกคนของสถานศึกษามีการนำความรู้ไปใช้ในการประกอบอาชีพ สร้างรายได้ให้กับตนเองและครอบครัวจนเป็นเชิงประจักษ์ สามารถเป็นแบบอย่างให้กับผู้อื่นได้

ด้านคุณภาพการจัดการเรียนรู้การศึกษาต่อเนื่อง สถานศึกษามีการจัดหา และพัฒนาหลักสูตรการศึกษาต่อเนื่องที่มีความหลากหลาย เป็นไปตามบริบท และความต้องการของกลุ่มเป้าหมาย ซึ่งสถานศึกษามีหลักสูตรการศึกษาต่อเนื่อง จำนวนทั้งหมด 17 หลักสูตร เช่น การทำกระเป๋ารাত্রี การสานตะกร้าจากหวายเทียมลายดอกไม้ ช่างทำสีเฟอร์นิเจอร์ การเพาะเห็ดนางรมและเห็ดนางฟ้า ภูฐาน การทำขนมกระทงทองและขนมถุ้งทอง และการทำกระเป๋าจากลูกปัด เป็นต้น หลักสูตรการศึกษาต่อเนื่องทุกหลักสูตรของสถานศึกษาได้รับอนุมัติจากผู้บริหารสถานศึกษา และผ่านความเห็นชอบจากคณะกรรมการส่งเสริมและพัฒนากิจการ การเรียนรู้ของสถานศึกษา ก่อนนำไปใช้ในการจัดกระบวนการเรียนรู้ ซึ่งสถานศึกษาสามารถนำหลักสูตรการศึกษาต่อเนื่องแต่ละหลักสูตรไปใช้ในการจัดการเรียนรู้ให้แก่กลุ่มเป้าหมายได้อย่างมีคุณภาพ โดยวิทยากรหรือผู้จัดการเรียนรู้การศึกษาต่อเนื่อง เป็นผู้ที่มีความรู้ ความสามารถ และประสบการณ์ตรงตามหลักสูตร สามารถออกแบบและจัดการเรียนรู้ให้เป็นไปตามแผนการจัดการเรียนรู้ได้อย่างเหมาะสม วิทยากรการศึกษาต่อเนื่องทุกคน มีการวัดและประเมินผลการเรียนรู้ที่สอดคล้องตามวัตถุประสงค์ของแต่ละหลักสูตร ส่งผลให้ผู้เรียนการศึกษาต่อเนื่องจบการศึกษาตามหลักสูตรในแต่ละหลักสูตร ไม่น้อยกว่าร้อยละ 80 ของจำนวนผู้เรียน

ด้านคุณภาพการบริหารจัดการของสถานศึกษา สถานศึกษามีการกำหนดปรัชญา วิสัยทัศน์ อัตลักษณ์ เอกลักษณ์ พันธกิจ รวมทั้งเป้าหมายหลักของการบริหาร และจัดการศึกษาของสถานศึกษา แผนพัฒนาคุณภาพการเรียนรู้ ระยะ 3 ปี พ.ศ. 2568 - พ.ศ. 2570 (ฉบับปรับปรุง พ.ศ. 2568) และแผนปฏิบัติการประจำปี พ.ศ. 2568 ที่สอดคล้องกับบริบทของสถานศึกษา ความต้องการของชุมชน ท้องถิ่น และสอดคล้องตามนโยบายของหน่วยงานต้นสังกัด ที่เน้นการมีส่วนร่วมของบุคลากรในสถานศึกษา ประกอบด้วย ผู้บริหารสถานศึกษา ข้าราชการ พนักงานราชการ และคณะกรรมการส่งเสริมและพัฒนากิจการการเรียนรู้ของสถานศึกษา ซึ่งได้มีการเสนอแผนพัฒนาคุณภาพการเรียนรู้ ระยะ 3 ปี พ.ศ. 2568 - พ.ศ. 2570 (ฉบับปรับปรุง พ.ศ. 2568) และแผนปฏิบัติการประจำปี พ.ศ. 2568 แก่คณะกรรมการส่งเสริมและพัฒนากิจการการเรียนรู้ ของสถานศึกษา

ในการประชุมคณะกรรมการส่งเสริมและพัฒนาการจัดการเรียนรู้ของสถานศึกษา เพื่อพิจารณาให้คำปรึกษา ให้ข้อเสนอแนะ และให้ความเห็นชอบก่อนที่จะนำไปใช้ ทั้งนี้ในการดำเนินงานต่าง ๆ ภายในสถานศึกษา สถานศึกษาสามารถดำเนินงานเป็นไปตามแผนปฏิบัติงานประจำปี พ.ศ. 2568 ที่กำหนดไว้ โดยการมีส่วนร่วมของภาคีเครือข่าย และจัดให้มีการกำกับ ติดตาม และประเมินผลการทำงานภายในสถานศึกษาอย่างต่อเนื่อง และเป็นระบบ

แนวทางการพัฒนาคุณภาพ

ประเด็นที่ควรพัฒนา	แนวทางการพัฒนาคุณภาพการศึกษา
1. การตรวจสอบคุณภาพเครื่องมือวัด และประเมินผล เพื่อให้ได้เครื่องมือที่มีประสิทธิภาพก่อนนำไปใช้ในการวัด และประเมินผลจริง	<ul style="list-style-type: none"> - สถานศึกษาควรจัดอบรมให้ความรู้เกี่ยวกับการพัฒนาเครื่องมือการวัด ประเมินผลการศึกษา ต่อเนื่องให้กับ ครูและบุคลากรทางการศึกษา เพื่อให้มีความรู้ ความเข้าใจ และทักษะการพัฒนาเครื่องมือการวัดและประเมินผล - สถานศึกษาควรมีการจัดทำหรือพัฒนาเครื่องมือการวัดและประเมินผลผู้เรียนการศึกษา ต่อเนื่องที่มีคุณภาพ และควรให้ผู้เชี่ยวชาญด้านการวัดผล เป็นผู้ตรวจสอบคุณภาพเครื่องมือก่อนนำไปใช้วัดและประเมินผล
2. การนำผลการประเมินการใช้หลักสูตร การศึกษาต่อเนื่องไปพัฒนา ทบทวน ตรวจสอบ ให้มีความทันสมัยเหมาะสม และสอดคล้องกับสภาวะการณ์	- สถานศึกษาควรนำผลการประเมินการใช้หลักสูตรการศึกษาต่อเนื่องไปพัฒนา แก้ไข ปรับปรุงให้มีความทันสมัย สอดคล้องกับบริบทและสภาวะการณ์ปัจจุบัน
3. การพัฒนาสื่อการศึกษาต่อเนื่องให้มีประสิทธิภาพ และจัดทำทะเบียนสื่อ โดยใช้เทคโนโลยีสารสนเทศ เพื่อเผยแพร่ทาง Website แหล่งเรียนรู้ที่สอดคล้องกับหลักสูตรการศึกษาต่อเนื่อง	- สถานศึกษาควรจัดพัฒนาสื่อการศึกษาต่อเนื่อง เพื่อเผยแพร่ทาง Website แหล่งเรียนรู้ที่สอดคล้องกับหลักสูตรการศึกษาต่อเนื่อง

สรุปผลการประเมินตนเอง ประเภท การศึกษาตามอัธยาศัย

ระดับคุณภาพจากผลการประเมินคุณภาพ

จากการประเมินตนเองของสถานศึกษา สามารถสรุปได้ว่า สถานศึกษามีคุณภาพตามมาตรฐานการศึกษา ตามอัธยาศัย อยู่ในระดับ ยอดเยี่ยม

ผลการดำเนินงาน ร่องรอย และหลักฐานที่สนับสนุนผลการประเมินคุณภาพ

สถานศึกษามีการจัดทำแผนงานประจำปี พ.ศ. 2568 โครงการ/กิจกรรมการศึกษาตามอัธยาศัย เพื่อให้สอดคล้องกับบริบทของผู้รับบริการอย่างชัดเจน ในแผนปฏิบัติงานประจำปีงบประมาณ 2568 สถานศึกษามีการกำหนดกิจกรรมการศึกษาตามอัธยาศัยที่หลากหลาย ได้แก่ กิจกรรมส่งเสริมการอ่านบ้านหนังสือชุมชน กิจกรรมอาสาสมัครส่งเสริมการอ่าน กิจกรรมส่งเสริมการอ่านในรูปแบบออนไลน์ และกิจกรรมท่องโลกหนังสือกับห้องสมุดการเรียนรู้เขตห้วยขวาง โดยดำเนินการจัดกิจกรรมให้กับประชาชนในชุมชนอย่างต่อเนื่อง รวมทั้งสถานศึกษามีการติดตามผลการดำเนินงานอย่างต่อเนื่อง และรายงานสรุปผลการดำเนินโครงการ/กิจกรรมการศึกษาตามอัธยาศัยอย่างเป็นระบบ ผู้รับบริการมีชิ้นงานหรือผลงานที่สามารถสะท้อนผลการเรียนรู้ตามความสนใจของตนเองได้เป็นอย่างดี สถานศึกษาดำเนินการจัดทำบันทึกข้อความ คำสั่ง และบันทึกรายงานการประชุมที่เกี่ยวข้องกับการจัดกิจกรรมการศึกษาตามอัธยาศัย เพื่อทบทวนแหล่งเรียนรู้ทางภูมิปัญญา พร้อมทั้งรายการจัดทำทะเบียนสื่อ นวัตกรรม แหล่งเรียนรู้ทางภูมิปัญญา เพื่อเก็บรวบรวมเป็นข้อมูลของสถานศึกษา และนำเสนอต่อที่ประชุม สถานศึกษามีการรายงานความพึงพอใจการใช้สื่อ แหล่งเรียนรู้ และภูมิปัญญาท้องถิ่น เพื่อเป็นข้อมูลในการพัฒนาปรับปรุงการจัดกิจกรรมครั้งต่อไป

แนวทางการพัฒนาคุณภาพ

ประเด็นที่ควรพัฒนา	แนวทางการพัฒนาคุณภาพการศึกษา
1. การส่งเสริม สนับสนุน ให้ผู้จัดการศึกษาตามอัธยาศัยใช้นวัตกรรมจัดการกระบวนการเรียนรู้ที่ส่งเสริมการจัดกิจกรรมรักการอ่าน เพื่อให้ผู้จัดการศึกษาตามอัธยาศัยมีความรู้ ทักษะในการจัดกิจกรรมให้มีรูปแบบที่หลากหลาย เพื่อสร้างแรงจูงใจให้ผู้รับบริการ	- สถานศึกษาควรส่งเสริม สนับสนุนให้ผู้จัดการศึกษาตามอัธยาศัย ศึกษาเรียนรู้ นวัตกรรม รูปแบบใหม่ และนำมาใช้ในการจัดการกระบวนการเรียนรู้ส่งเสริมรักการอ่านให้กับผู้รับบริการในรูปแบบที่หลากหลาย
2. การจัดกิจกรรมการศึกษาตามอัธยาศัยในรูปแบบที่ทันสมัย เช่น การเรียนรู้แบบเกมส์ การเรียนรู้ด้วยตนเอง การสร้างสื่อเรียนรู้ด้วยตนเอง เป็นต้น เพื่อให้ผู้รับบริการมีความพึงพอใจต่อการจัดกิจกรรมการศึกษาตามอัธยาศัยมากยิ่งขึ้น	- สถานศึกษาควรส่งเสริม สนับสนุนให้ผู้จัดการศึกษาตามอัธยาศัย นำรูปแบบการจัดกิจกรรมการศึกษาตามอัธยาศัยที่ทันสมัยมาใช้ในการจัดการกระบวนการเรียนรู้ให้กับผู้รับบริการ

ความต้องการการส่งเสริม สนับสนุนจากหน่วยงานต้นสังกัด

- สำนักงาน สกร.ประจำกรุงเทพมหานคร ควรจัดให้มีการทบทวน ชี้แจง สร้างความเข้าใจเกี่ยวกับการดำเนินงานด้านการประกันคุณภาพการศึกษาอย่างต่อเนื่องเป็นประจำทุกปี อย่างน้อยปีละ 1 ครั้ง

- สำนักงาน สกร.ประจำกรุงเทพมหานคร ควรพัฒนาครู และบุคลากรทางการศึกษาด้านการสร้าง และพัฒนาสื่อ เทคโนโลยีสำหรับนำมาใช้ในการจัดกระบวนการเรียนรู้ด้านการศึกษาระดับพื้นฐาน การศึกษาต่อเนื่อง และการศึกษาตามอัธยาศัย ให้กับผู้เรียนและผู้รับบริการ

ทิศทางการจัดการศึกษาของสถานศึกษา

ทิศทางการจัดการศึกษาของศูนย์ส่งเสริมการเรียนรู้เขตห้วยขวาง กรุงเทพมหานคร ได้กำหนด วิสัยทัศน์ พันธกิจ เป้าประสงค์ อัตลักษณ์ และจุดเน้นการดำเนินงาน ให้สอดคล้องกับผลการวิเคราะห์ศักยภาพของสถานศึกษา ดังต่อไปนี้

1. วิสัยทัศน์

“ภายในปี พ.ศ. 2570 มุ่งพัฒนาผู้เรียนให้เป็นพลเมืองดี มีคุณธรรม จริยธรรม จิตสาธารณะ ภาคภูมิใจในความเป็นไทย และประวัติศาสตร์ชาติไทยควบคู่กับเป็นคนเก่ง มีทักษะ และสมรรถนะที่จำเป็น และผู้รับบริการเป็นบุคคลแห่งการเรียนรู้ตลอดชีวิต พร้อมสำหรับวิถีชีวิตในศตวรรษที่ 21”

2. พันธกิจ

2.1 ปลูกฝังให้ผู้เรียนเป็นพลเมืองดี มีคุณธรรม จริยธรรม จิตสาธารณะ ภาคภูมิใจในความเป็นไทย และประวัติศาสตร์ชาติไทย

2.2 พัฒนาผู้เรียนให้มีผลสัมฤทธิ์ทางการเรียนสูงขึ้น มีทักษะ และสมรรถนะในศตวรรษที่ 21

2.3 พัฒนาผู้รับบริการให้เป็นบุคคลแห่งการเรียนรู้ตลอดชีวิตอย่างต่อเนื่อง ในศตวรรษที่ 21

2.4 พัฒนาหลักสูตรสถานศึกษา หลักสูตรการเรียนรู้เพื่อคุณวุฒิตามระดับ และหลักสูตรการเรียนรู้เพื่อการพัฒนาตนเองที่ตอบสนองต่อความต้องการของผู้เรียน ชุมชน ตลาดแรงงาน และสถานประกอบการ มีการจัดการเรียนรู้ที่เน้นผู้เรียนเป็นสำคัญ การพัฒนาสื่อที่จัดทำขึ้นเอง การวัดและประเมินผล และการทำวิจัยในชั้นเรียน

2.5 พัฒนากิจกรรม โครงการส่งเสริมการอ่าน การเรียนรู้ตลอดชีวิตอย่างหลากหลาย ให้ผู้รับบริการมีความรู้ ทักษะ และประสบการณ์ เป็นบุคคลแห่งการเรียนรู้ตลอดชีวิต พัฒนาสื่อการเรียนรู้ในรูปแบบออนไซต์ (Onsite) และออนไลน์ (Online) ที่สามารถเรียนรู้ได้ทุกที่ทุกเวลา (Anywhere Anytime) และมีการประเมินความพึงพอใจอย่างเป็นระบบ

2.6 พัฒนาครูให้มีความรู้ และทักษะในการปรับปรุง พัฒนาหลักสูตร การจัดการเรียนรู้เน้นรูปแบบเชิงรุก (Active Learning) สะเต็มศึกษา (STEM Education) และออนไลน์ (Online) การ

จัดทำสื่อโดยใช้เทคโนโลยี การวัดและประเมินผลอย่างเป็นระบบ และการจัดทำวิจัยในชั้นเรียนเพื่อแก้ปัญหา และพัฒนาผู้เรียน

2.7 พัฒนาระบบการบริหารจัดการเชิงกลยุทธ์อย่างต่อเนื่อง และมีคุณภาพ

3. เป้าประสงค์

3.1 ผู้เรียนเป็นพลเมืองดี มีคุณธรรม จริยธรรม จิตสาธารณะ ภาคภูมิใจในความเป็นไทย และประวัติศาสตร์ชาติไทย

3.2 ผู้เรียนมีผลสัมฤทธิ์ทางการเรียนสูง มีทักษะ และสมรรถนะในศตวรรษที่ 21

3.3 ผู้รับบริการเป็นบุคคลแห่งการเรียนรู้ตลอดชีวิตอย่างต่อเนื่องในศตวรรษที่ 21

3.4 สถานศึกษามีหลักสูตรการเรียนรู้เพื่อคุณวุฒิตามระดับ และหลักสูตรการเรียนรู้เพื่อการพัฒนาตนเอง ที่ตอบสนองต่อความต้องการของผู้เรียน ชุมชน ตลาดแรงงาน และสถานประกอบการ มีการจัดการเรียนรู้ที่เน้นผู้เรียนเป็นสำคัญแบบเชิงรุก (Active Learning) แบบสะเต็มศึกษา (STEM Education) และแบบออนไลน์ (Online) มีสื่อที่จัดทำขึ้นเองโดยใช้เทคโนโลยี มีการวัดและประเมินผลอย่างเป็นระบบ และมีการทำวิจัยในชั้นเรียน

3.5 สถานศึกษามีกิจกรรมส่งเสริมการอ่าน การเรียนรู้ตลอดชีวิตอย่างหลากหลายให้ผู้รับบริการเป็นบุคคลแห่งการเรียนรู้ตลอดชีวิต มีสื่อ ส่งเสริมการเรียนรู้ในรูปแบบออนไซต์ (Onsite) และออนไลน์ (Online) ที่สามารถเรียนรู้ ได้ทุกที่ทุกเวลา (Anywhere Anytime) และมีการประเมินความพึงพอใจอย่างเป็นระบบ

3.6 ครูมีความรู้ และทักษะในการปรับปรุง พัฒนาหลักสูตร การจัดการเรียนรู้เน้นรูปแบบเชิงรุก (Active Learning) สะเต็มศึกษา (STEM Education) และออนไลน์ (Online) การจัดทำสื่อที่ใช้เทคโนโลยี การวัดและประเมินผลอย่างเป็นระบบ และการจัดทำวิจัยในชั้นเรียนเพื่อแก้ปัญหา และพัฒนาผู้เรียน

3.7 สถานศึกษามีระบบการบริหารจัดการเชิงกลยุทธ์อย่างต่อเนื่อง และมีคุณภาพ

4. ประเด็นกลยุทธ์

4.1 ปลูกฝังให้ผู้เรียนเป็นพลเมืองดี มีคุณธรรม จริยธรรม จิตสาธารณะ ภาคภูมิใจในความเป็นไทย และประวัติศาสตร์ชาติไทย

4.2 พัฒนาศักยภาพผู้เรียนให้มีความรู้ ทักษะ และสมรรถนะที่สำคัญในศตวรรษที่ 21

4.3 พัฒนาผู้รับบริการให้เป็นบุคคลแห่งการเรียนรู้ตลอดชีวิตอย่างต่อเนื่องในศตวรรษที่ 21

4.4 พัฒนาคูณภาพการจัดการเรียนรู้เพื่อคุณวุฒิตามระดับ ได้ทุกที่ทุกเวลา (Anywhere Anytime)

4.5 พัฒนาคูณภาพการจัดการเรียนรู้เพื่อการพัฒนาตนเอง

4.6 พัฒนาผู้รับบริการให้มีการเรียนรู้ตลอดชีวิตได้ทุกที่ทุกเวลา (Anywhere Anytime)

4.7 พัฒนาศักยภาพครูให้สามารถจัดการเรียนรู้ และส่งเสริมการเรียนรู้ที่มีคุณภาพ

4.8 พัฒนาระบบการบริหารจัดการเชิงกลยุทธ์อย่างต่อเนื่อง และมีคุณภาพ

บทที่ 2

ข้อมูลนโยบายสำคัญที่เกี่ยวข้องกับการจัดการศึกษา

ข้อมูลนโยบายสำคัญที่เกี่ยวข้องกับการจัดการศึกษา

1. ยุทธศาสตร์ชาติ 20 ปี (พ.ศ. 2561 - 2580)

1.1 วิสัยทัศน์ประเทศไทย 2580

ประเทศไทยมีความมั่นคง มั่งคั่ง ยั่งยืน เป็นประเทศพัฒนาแล้ว ด้วยการพัฒนาตามหลักปรัชญาของเศรษฐกิจพอเพียง

1.1.1 มั่นคง หมายถึง มีความมั่นคงปลอดภัยจากภัย และการเปลี่ยนแปลงทั้งภายในประเทศ และภายนอกประเทศ และมีความมั่นคงในทุกมิติ ทั้งมิติเศรษฐกิจ สังคม สิ่งแวดล้อม และการเมือง ประเทศไทยมีความมั่นคงในเอกราช และอธิปไตย สังคมมีความปรองดอง และความสามัคคี ประชาชนมีความมั่นคงในชีวิต มีงาน และรายได้ที่มั่นคง มีที่อยู่อาศัย และความปลอดภัยในชีวิตทรัพย์สิน มีความมั่นคงของอาหาร พลังงาน และน้ำ

1.1.2 มั่งคั่ง หมายถึง ประเทศไทยมีการขยายตัวของเศรษฐกิจอย่างต่อเนื่อง ยกระดับเข้าสู่กลุ่มประเทศรายได้สูง ความเหลื่อมล้ำของการพัฒนาลดลง ประชากรได้รับผลประโยชน์จากการพัฒนาอย่างเท่าเทียมกัน เศรษฐกิจมีความสามารถในการแข่งขันสูง สร้างเศรษฐกิจและสังคมแห่งอนาคต และเป็นจุดสำคัญของการเชื่อมโยงในภูมิภาคทั้งการคมนาคมขนส่ง การผลิต การค้า การลงทุน มีความสมบูรณ์ในทุนที่จะสามารถสร้างการพัฒนาต่อเนื่อง อาทิ ทุนมนุษย์ ทุนทางปัญญา ทุนทางการเงิน และทุนอื่น ๆ

1.1.3 ยั่งยืน หมายถึง การพัฒนาที่สามารถสร้างความเจริญด้านรายได้ และคุณภาพชีวิตของประชาชนอย่างต่อเนื่อง โดยไม่ใช้ทรัพยากรธรรมชาติเกินพอดี ไม่สร้างมลภาวะต่อสิ่งแวดล้อม มีการผลิตและการบริโภคเป็นมิตรกับสิ่งแวดล้อม และสอดคล้องกับกฎระเบียบของประชาคมโลก คนมีความรับผิดชอบต่อสังคม มุ่งประโยชน์ส่วนรวมอย่างยั่งยืน ทุกภาคส่วนในสังคมยึดถือและปฏิบัติตามหลักปรัชญาของเศรษฐกิจพอเพียง

1.2 ประเด็นยุทธศาสตร์ชาติ

1.2.1 ยุทธศาสตร์ด้านความมั่นคง มีเป้าหมายการพัฒนาที่สำคัญ คือ ประเทศไทยมีความมั่นคง ประชาชนมีความสุข เน้นการบริหารจัดการสถานะแวดล้อมของประเทศให้มีความมั่นคงปลอดภัย เอกราช อธิปไตย และมีความสงบเรียบร้อยในทุกระดับ ตั้งแต่ระดับชาติ สังคม ชุมชน มุ่งเน้นการพัฒนาคน เครื่องมือ เทคโนโลยี และระบบฐานข้อมูลขนาดใหญ่ให้มีความพร้อมสามารถรับมือกับภัยคุกคาม และภัยพิบัติได้ทุกรูปแบบ และทุกระดับความรุนแรง ควบคู่ไปกับการป้องกันและแก้ไขปัญหาด้านความมั่นคงที่มีอยู่ในปัจจุบัน และที่อาจเกิดขึ้นในอนาคต

1.2.2 ยุทธศาสตร์ชาติด้านการสร้างความสามารถในการแข่งขัน มีเป้าหมายการพัฒนาที่มุ่งเน้นการยกระดับศักยภาพของประเทศในหลากหลายมิติ บนพื้นฐานแนวคิด 3 ประการ ได้แก่ (1) “ต่อยอดอดีต” โดยมองกลับไปที่เราความสำเร็จ อุตสาหกรรม ประเพณี วิถีชีวิต และจุดเด่นทางทรัพยากรธรรมชาติที่หลากหลาย รวมทั้งความได้เปรียบเชิงเปรียบเทียบของประเทศในด้านอื่น ๆ นำมาประยุกต์ผสมผสานกับเทคโนโลยีและนวัตกรรม เพื่อให้สอดรับกับบริบทของเศรษฐกิจและสังคมโลกสมัยใหม่ (2) “ปรับปรุงจูน” เพื่อปูทางสู่อนาคต ผ่านการพัฒนาโครงสร้างพื้นฐานของประเทศในมิติต่าง ๆ ทั้งโครงข่ายระบบคมนาคมและขนส่ง โครงสร้างพื้นฐานวิทยาศาสตร์ เทคโนโลยี และดิจิทัล และการปรับสภาพแวดล้อมให้เอื้อต่อการพัฒนาอุตสาหกรรมและบริการอนาคต และ (3) “สร้างคุณค่าใหม่ในอนาคต” ด้วยการเพิ่มศักยภาพของผู้ประกอบการ พัฒนาคนรุ่นใหม่ รวมถึงปรับรูปแบบธุรกิจ เพื่อตอบสนองต่อความต้องการของตลาด ผสมผสานกับยุทธศาสตร์ที่รองรับอนาคต บนพื้นฐานของการต่อยอดอดีตและปรับปรุงจูน พร้อมทั้งส่งเสริมและสนับสนุนจากภาครัฐให้ประเทศไทยสามารถสร้างฐานรายได้ และการจ้างงานใหม่ขยายโอกาสทางการค้าและการลงทุนในเวทีโลก

1.2.3 ยุทธศาสตร์ชาติด้านการพัฒนาและเสริมสร้างศักยภาพทรัพยากรมนุษย์ มีเป้าหมายการพัฒนาที่สำคัญเพื่อพัฒนาคนในทุกมิติ และในทุกช่วงวัยให้เป็นคนดี เก่ง และมีคุณภาพ โดยคนไทยมีความพร้อมทั้งกาย ใจ สติปัญญา มีพัฒนาการที่รอบด้าน และมีสุขภาพที่ดีในทุกช่วงวัย มีจิตสาธารณะ รับผิดชอบต่อสังคมและผู้อื่น มัธยัสถ์ อุดม ออบอ้อมอารี มีวินัย รักษาศีลธรรม และเป็นพลเมืองดีของชาติ มีหลักคิดที่ถูกต้อง มีทักษะที่จำเป็นในศตวรรษที่ 21 มีทักษะสื่อสารภาษาอังกฤษและภาษาที่ 3 และอนุรักษ์ภาษาท้องถิ่น มีนิสัยรักการเรียนรู้ และการพัฒนาตนเองอย่างต่อเนื่องตลอดชีวิต สูการเป็นคนไทยที่มีทักษะสูง เป็นนวัตกรรม นักคิด ผู้ประกอบการ เกษตรยุคใหม่ และอื่น ๆ โดยมีสัมมาชีพตามความถนัดของตนเอง

1.2.4 ยุทธศาสตร์ชาติด้านการสร้างโอกาสและความเสมอภาคทางสังคม มีเป้าหมายการพัฒนาที่สำคัญที่ให้ความสำคัญการดึงเอาพลังของภาคส่วนต่าง ๆ ทั้งภาคเอกชน ประชาสังคม ชุมชนท้องถิ่น มาร่วมขับเคลื่อน โดยการสนับสนุนการรวมตัวของประชาชนในการร่วมคิดร่วมทำ เพื่อส่วนรวม การกระจายอำนาจและความรับผิดชอบไปสู่กลไกการบริหารราชการแผ่นดินในระดับท้องถิ่น การเสริมสร้างความเข้มแข็งของชุมชนในการจัดการตนเอง และการเตรียมความพร้อมของประชากรไทยทั้งในมิติสุขภาพ เศรษฐกิจ สังคม และสภาพแวดล้อมให้เป็นประชากรที่มีคุณภาพสามารถพึ่งตนเอง และทำประโยชน์แก่ครอบครัว ชุมชน และสังคมให้นานที่สุด โดยรัฐให้หลักประกันการเข้าถึงบริการและสวัสดิการที่มีคุณภาพอย่างเป็นธรรมและทั่วถึง

1.2.5 ยุทธศาสตร์ชาติด้านการสร้างการเติบโตบนคุณภาพชีวิตที่เป็นมิตรต่อสิ่งแวดล้อม มีเป้าหมายการพัฒนาที่สำคัญเพื่อนำไปสู่การบรรลุเป้าหมายการพัฒนาที่ยั่งยืนในทุกมิติ ทั้ง

มิติด้านสังคม เศรษฐกิจ สิ่งแวดล้อม ธรรมาภิบาล และความเป็นหุ้นส่วนความร่วมมือระหว่างกันทั้งภายในและภายนอกประเทศอย่างบูรณาการ ใช้พื้นที่เป็นตัวตั้งในการกำหนดกลยุทธ์และแผนงาน และการให้ทุกฝ่ายที่เกี่ยวข้องได้เข้ามามีส่วนร่วมในแบบทางตรงให้มากที่สุดเท่าที่จะเป็นไปได้

1.2.6 ยุทธศาสตร์ชาติด้านการปรับสมดุล และพัฒนาระบบการบริหารจัดการภาครัฐ มีเป้าหมายการพัฒนาที่สำคัญเพื่อปรับเปลี่ยนภาครัฐที่ยึดหลัก “ภาครัฐของประชาชน เพื่อประชาชน และประโยชน์ส่วนรวม”

2. แผนพัฒนาเศรษฐกิจและสังคมแห่งชาติ ฉบับที่ 13 (พ.ศ. 2566 - 2570)

2.1 เป้าหมายของแผนพัฒนาเศรษฐกิจและสังคมแห่งชาติ ฉบับที่ 13 (พ.ศ. 2566 - 2570) มี 5 ข้อ ดังนี้

2.1.1 ภาคการผลิตและบริการที่เน้นการใช้นวัตกรรมและเทคโนโลยี เพื่อเพิ่มขีดความสามารถในการผลิต และสร้างมูลค่าเพิ่มให้กับสินค้าและบริการต่าง ๆ

2.1.2 การพัฒนาคนสำหรับโลกยุคใหม่ “คนเก่ง คนดี มีความสุข” คนมีทักษะความรู้ตรงกับตลาดแรงงานที่เปลี่ยนไป และสามารถสร้างรายได้ที่เพิ่มขึ้น

2.1.3 การลดความเหลื่อมล้ำในสังคม และสร้างหลักประกันในชีวิต ลดช่องว่างของรายได้ระหว่างคนรวย - คนจนให้น้อยลง ผ่านการกระจายโอกาส ช่วยเหลือกลุ่มเปราะบาง และผู้ด้อยโอกาสให้มีความก้าวหน้า มีคุณภาพชีวิตที่ดี

2.1.4 การผลิตและการบริโภคที่ยั่งยืน เพื่อให้ประเทศไทยบรรลุเป้าหมายความเป็นกลางทางคาร์บอน ภายในปี 2593 และบรรลุเป้าหมายการปล่อยก๊าซเรือนกระจกสุทธิเป็นศูนย์ภายในปี 2608 ต้องสร้างจิตสำนึกและเปลี่ยนพฤติกรรมการใช้ทรัพยากรธรรมชาติให้คุ้มค่าที่สุด และลดการปล่อยก๊าซเรือนกระจกทั้งด้านพลังงาน การคมนาคมขนส่ง ภาคอุตสาหกรรม และการจัดการของเสีย

2.1.5 ความสามารถในการรับมือกับการเปลี่ยนแปลงและความเสี่ยง ไม่ว่าจะเป็นการเปลี่ยนแปลงไปสู่สังคมสูงวัย การเปลี่ยนแปลงสภาพภูมิอากาศ ภัยจากโรคระบาด ภัยคุกคามทางไซเบอร์ ทุกภาคส่วนต้องพร้อมรับมือ ในขณะเดียวกันภาครัฐต้องปรับตัวให้สามารถตอบสนองต่อการเปลี่ยนแปลงทั้งทางเศรษฐกิจ สังคม และเทคโนโลยีได้อย่างทันเวลา มีประสิทธิภาพ และมีธรรมาภิบาล

2.2 หมายเหตุของแผนพัฒนาเศรษฐกิจและสังคมแห่งชาติ ฉบับที่ 13 (พ.ศ. 2566 - 2570) ที่สอดคล้องกับเป้าหมาย

2.2.1 การปรับโครงสร้างภาคการผลิตและบริการสู่เศรษฐกิจฐานนวัตกรรม

- 1) เกษตร และเกษตรแปรรูปมูลค่าสูง
- 2) การท่องเที่ยวเน้นคุณภาพ และความยั่งยืน

- 3) ฐานการผลิตยานยนต์ไฟฟ้า
- 4) การแพทย์และสุขภาพมูลค่าสูง
- 5) ประตุการค้ำการลงทุน และโลจิสติกส์
- 6) อิเล็กทรอนิกส์อัจฉริยะ ละคริจิทัล
- 7) วิสาหกิจขนาดกลางและขนาดย่อมที่เข้มแข็ง แข่งขันได้
- 8) พื้นที่และเมืองอัจฉริยะ
- 9) เศรษฐกิจหมุนเวียนและสังคมคาร์บอนต่ำ

2.2.2 การพัฒนาคนสำหรับโลกยุคตีใหม่

- 1) เกษตร และเกษตรแปรรูปมูลค่าสูง
- 2) การท่องเที่ยวเน้นคุณภาพ และความยั่งยืน
- 3) ฐานการผลิตยานยนต์ไฟฟ้า
- 4) การแพทย์และสุขภาพมูลค่าสูง
- 5) ประตุการค้ำการลงทุน และโลจิสติกส์
- 6) อิเล็กทรอนิกส์อัจฉริยะ ละคริจิทัล
- 7) วิสาหกิจขนาดกลางและขนาดย่อมที่เข้มแข็ง แข่งขันได้
- 8) พื้นที่และเมืองอัจฉริยะ
- 9) ความยากจนข้ามรุ่นและความคุ้มครองทางสังคม
- 10) กำลังคนสมรรถนะสูง

2.2.3 การมุ่งสู่สังคมแห่งโอกาสและความเป็นธรรม

- 1) เกษตร และเกษตรแปรรูปมูลค่าสูง
- 2) การท่องเที่ยวเน้นคุณภาพ และความยั่งยืน
- 3) การแพทย์และสุขภาพมูลค่าสูง
- 4) ประตุการค้ำการลงทุน และโลจิสติกส์
- 5) วิสาหกิจขนาดกลางและขนาดย่อมที่เข้มแข็ง แข่งขันได้
- 6) พื้นที่และเมืองอัจฉริยะ
- 7) ความยากจนข้ามรุ่นและความคุ้มครองทางสังคม
- 8) เศรษฐกิจหมุนเวียนและสังคมคาร์บอนต่ำ
- 9) กำลังคนสมรรถนะสูง
- 10) ภาครัฐที่ทันสมัยมีประสิทธิภาพ

2.2.4 การเปลี่ยนผ่านการผลิต และบริโภคไปสู่ความยั่งยืน

- 1) เกษตร และเกษตรแปรรูปมูลค่าสูง
- 2) การท่องเที่ยวเน้นคุณภาพ และความยั่งยืน
- 3) ฐานการผลิตยานยนต์ไฟฟ้า
- 4) ประตุการค้าการลงทุน และโลจิสติกส์
- 5) พื้นที่และเมืองอัจฉริยะ
- 6) เศรษฐกิจหมุนเวียนและสังคมคาร์บอนต่ำ
- 7) ภัยธรรมชาติและการเปลี่ยนแปลงสภาพภูมิอากาศ

2.2.5 การเสริมสร้างความสามารถของประเทศในการรับมือกับการเปลี่ยนแปลงและความเสี่ยงภายใต้บริบทโลกใหม่

- 1) เกษตร และเกษตรแปรรูปมูลค่าสูง
- 2) การแพทย์และสุขภาพมูลค่าสูง
- 3) อิเล็กทรอนิกส์อัจฉริยะ ละคริจิทัล
- 4) พื้นที่และเมืองอัจฉริยะ
- 5) เศรษฐกิจหมุนเวียนและสังคมคาร์บอนต่ำ
- 6) ภัยธรรมชาติและการเปลี่ยนแปลงสภาพภูมิอากาศ
- 7) ภาครัฐที่ทันสมัยมีประสิทธิภาพ

3. แผนการศึกษาแห่งชาติ พ.ศ. 2560 - 2579

3.1 วิสัยทัศน์

“คนไทยทุกคนได้รับการศึกษาและเรียนรู้ตลอดชีวิตอย่างมีคุณภาพ ดำรงชีวิตอย่างเป็นสุข สอดคล้องกับหลักปรัชญาของเศรษฐกิจพอเพียง และการเปลี่ยนแปลงของโลกศตวรรษที่ 21”

3.2 วัตถุประสงค์ในการจัดการศึกษา 4 ประการ คือ

3.2.1 เพื่อพัฒนาระบบและกระบวนการจัดการศึกษาที่มีคุณภาพ และมีประสิทธิภาพ

3.2.2 เพื่อพัฒนาคนไทยให้เป็นพลเมืองดี มีคุณลักษณะ ทักษะ และสมรรถนะที่สอดคล้องกับทบทบัญญัติของรัฐธรรมนูญแห่งราชอาณาจักรไทย พระราชบัญญัติการศึกษาแห่งชาติ และยุทธศาสตร์ชาติ

3.2.3 เพื่อพัฒนาสังคมไทยให้เป็นสังคมแห่งการเรียนรู้ และคุณธรรม จริยธรรม รู้รักสามัคคี และร่วมมือผนึกกำลังมุ่งสู่การพัฒนาประเทศอย่างยั่งยืน ตามหลักปรัชญาของเศรษฐกิจพอเพียง

3.2.4 เพื่อนำประเทศไทยก้าวข้ามกับดักประเทศที่มีรายได้ปานกลางและความเหลื่อมล้ำภายในประเทศลดลง

3.3 เป้าหมาย 2 ด้าน คือ

3.3.1 เป้าหมายด้านผู้เรียน โดยมุ่งพัฒนาผู้เรียนทุกคนให้มีคุณลักษณะ และทักษะ การเรียนรู้ในศตวรรษที่ 21 ประกอบด้วย ทักษะ และคุณลักษณะ ต่อไปนี้

- 1) 3Rs ได้แก่ การอ่านออก การเขียนได้ และการคิดเลขเป็น
- 2) 8Cs ได้แก่ (1) ทักษะด้านการคิดอย่างมีวิจารณญาณ และทักษะใน การแก้ปัญหา (2) ทักษะด้านการสร้างสรรค์และนวัตกรรม (3) ทักษะด้านการเข้าใจต่างวัฒนธรรม ต่างกระบวนทัศน์ (4) ทักษะด้านความร่วมมือ การทำงานเป็นทีม และภาวะผู้นำ (5) ทักษะด้านการสื่อสาร สารสนเทศ และการรู้เท่าทันสื่อ (6) ทักษะด้านคอมพิวเตอร์ และเทคโนโลยีสารสนเทศ และการสื่อสาร (7) ทักษะอาชีพ และทักษะการเรียนรู้ และ (8) ความมีเมตตา กรุณา มีวินัย คุณธรรม จริยธรรม

3.3.2 เป้าหมายของการจัดการศึกษา 5 ประการ

- 1) ประชากรทุกคนเข้าถึงการศึกษาที่มีคุณภาพ และมีมาตรฐานอย่างทั่วถึง
- 2) ผู้เรียนทุกคน ทุกกลุ่มเป้าหมายได้รับบริการการศึกษาที่มีคุณภาพตาม มาตรฐานอย่างเท่าเทียม
- 3) ระบบการศึกษาที่มีคุณภาพ สามารถพัฒนาผู้เรียนให้บรรลุขีดความสามารถ เต็มตามศักยภาพ
- 4) ระบบการบริหารจัดการศึกษาที่มีประสิทธิภาพ เพื่อการลงทุนทางการศึกษาที่ คุ่มค่า และบรรลุเป้าหมาย
- 5) ระบบการศึกษาที่สนองตอบ และก้าวทันการเปลี่ยนแปลงของโลกที่เป็น พลวัต และบริบทที่เปลี่ยนแปลง

3.4 ยุทธศาสตร์หลักที่สอดคล้องกับยุทธศาสตร์ชาติ 20 ปี

3.4.1 ยุทธศาสตร์ที่ 1 : การจัดการศึกษาเพื่อความมั่นคงของสังคมและประเทศชาติ มี เป้าหมายดังนี้

- 1) คนทุกช่วงวัยมีความรักในสถาบันหลักของชาติ และยึดมั่นการปกครอง ระบอบประชาธิปไตยอันมีพระมหากษัตริย์ทรงเป็นประมุข
- 2) คนทุกช่วงวัยในเขตพัฒนาพิเศษเฉพาะกิจจังหวัดชายแดนภาคใต้ และ พื้นที่พิเศษได้รับการศึกษาและเรียนรู้อย่างมีคุณภาพ
- 3) คนทุกช่วงวัยได้รับการศึกษา การดูแลและป้องกันจากภัยคุกคาม ในชีวิตรูปแบบใหม่

3.4.2 ยุทธศาสตร์ที่ 2 : การผลิตและพัฒนากำลังคน การวิจัย และนวัตกรรม เพื่อสร้างขีดความสามารถในการแข่งขันของประเทศ มีเป้าหมาย ดังนี้

- 1) กำลังคนมีทักษะสำคัญจำเป็น และมีสมรรถนะตรงตามความต้องการ ของตลาดงาน และการพัฒนาเศรษฐกิจ และสังคมของประเทศ

2) สถาบันการศึกษา และหน่วยงานที่จัดการศึกษาผลิตบัณฑิตที่มีความเชี่ยวชาญ และเป็นเลิศเฉพาะด้าน

3) การวิจัยและพัฒนาเพื่อสร้างองค์ความรู้ และนวัตกรรมที่สร้างผลผลิตและมูลค่าเพิ่มทางเศรษฐกิจ

3.4.3 ยุทธศาสตร์ที่ 3 : การพัฒนาศักยภาพคนทุกช่วงวัย และการสร้างสังคมแห่งการเรียนรู้ มีเป้าหมายดังนี้

1) ผู้เรียนมีทักษะและคุณลักษณะพื้นฐานของพลเมืองไทย และทักษะ และคุณลักษณะที่จำเป็นในศตวรรษที่ 21

2) คนทุกช่วงวัยมีทักษะ ความรู้ความสามารถ และสมรรถนะตามมาตรฐานการศึกษา และมาตรฐานวิชาชีพ และพัฒนาคุณภาพชีวิตได้ตามศักยภาพ

3) สถานศึกษาทุกระดับการศึกษาสามารถจัดกิจกรรม กระบวนการเรียนรู้ตามหลักสูตรอย่างมีคุณภาพและมาตรฐาน

4) แหล่งเรียนรู้ สื่อตำราเรียน นวัตกรรม และสื่อการเรียนรู้มีคุณภาพและมาตรฐาน และประชาชนสามารถเข้าถึงได้โดยไม่จำกัดเวลา และสถานที่

5) ระบบกลไกการวัด การติดตาม และประเมินผลมีประสิทธิภาพ

6) ระบบการผลิตครู อาจารย์ และบุคลากรทางการศึกษา ได้มาตรฐานระดับสากล

7) ครู อาจารย์ และบุคลากรทางการศึกษา ได้รับการพัฒนาสมรรถนะตามมาตรฐาน

3.4.4 ยุทธศาสตร์ที่ 4 : การสร้างโอกาส ความเสมอภาค และความเท่าเทียมทางการศึกษา มีเป้าหมาย ดังนี้

1) ผู้เรียนได้รับโอกาส และความเสมอภาคในการเข้าถึงการศึกษาที่มีคุณภาพ

2) การเพิ่มโอกาสทางการศึกษาผ่านเทคโนโลยีดิจิทัลเพื่อการศึกษาสำหรับคนทุกช่วงวัย

3) ระบบข้อมูลรายบุคคลและสารสนเทศทางการศึกษาที่ครอบคลุม ถูกต้อง เป็นปัจจุบันเพื่อการวางแผนการบริหารจัดการ การติดตามประเมิน และรายงานผล

3.4.5 ยุทธศาสตร์ที่ 5 : การจัดการศึกษาเพื่อสร้างเสริมคุณภาพชีวิตที่เป็นมิตรกับสิ่งแวดล้อม มีเป้าหมายดังนี้

1) คนทุกช่วงวัย มีจิตสำนึกรักสิ่งแวดล้อม มีคุณธรรม มีจริยธรรม และนำแนวคิดตามหลักปรัชญาของเศรษฐกิจพอเพียงสู่การปฏิบัติ

2) หลักสูตร แหล่งเรียนรู้ และสื่อการเรียนรู้ที่ส่งเสริมคุณภาพชีวิตที่เป็นมิตรกับสิ่งแวดล้อม คุณธรรม จริยธรรม และการนำแนวคิดตามหลักปรัชญาของเศรษฐกิจพอเพียงสู่การปฏิบัติ

3) การวิจัยเพื่อพัฒนาองค์ความรู้และนวัตกรรมด้านการสร้างเสริมคุณภาพชีวิตที่เป็นมิตรกับสิ่งแวดล้อม

3.4.6 ยุทธศาสตร์ที่ 6 : การพัฒนาประสิทธิภาพของระบบบริหารจัดการศึกษามีเป้าหมาย ดังนี้

1) โครงสร้าง บทบาท และระบบการบริหารจัดการการศึกษามีความคล่องตัวชัดเจน และสามารถตรวจสอบได้

2) ระบบบริหารจัดการศึกษามีประสิทธิภาพและประสิทธิผลส่งผลกระทบต่อคุณภาพและมาตรฐานการศึกษา

3) ทุกภาคส่วนของสังคมมีส่วนร่วมในการจัดการศึกษาที่ตอบสนองความต้องการของประชาชน และพื้นที่

4) กฎหมายและรูปแบบการบริหารจัดการทรัพยากรทางการศึกษา รองรับลักษณะที่แตกต่างกันของผู้เรียน สถานศึกษา และความต้องการกำลังแรงงานของประเทศ

5) ระบบบริหารงานบุคคลของครู อาจารย์ และบุคลากรทางการศึกษามีความเป็นธรรม สร้างขวัญกำลังใจ และส่งเสริมให้ปฏิบัติงานได้อย่างเต็มศักยภาพ

4. พระราชบัญญัติส่งเสริมการเรียนรู้ พ.ศ. 2566

มาตรา 4 ในพระราชบัญญัตินี้

“หน่วยจัดการเรียนรู้” หมายความว่า ศูนย์ส่งเสริมการเรียนรู้ระดับอำเภอ ศูนย์การเรียนรู้ระดับตำบล ศูนย์การเรียนรู้ในพื้นที่ ศูนย์หรือสถาบันการเรียนรู้เฉพาะด้าน หรือเฉพาะกิจการ หรือหน่วยงานที่เรียกชื่ออย่างอื่นที่ทำหน้าที่จัดการเรียนรู้ในสังกัดกรมส่งเสริมการเรียนรู้

“ภาคีเครือข่าย” หมายความว่า หน่วยงานของรัฐ องค์กรปกครองส่วนท้องถิ่น หน่วยงานเอกชน ชุมชน ครอบครัว สถาบันทางศาสนา และบุคคลอื่นใด ที่ประสงค์จะจัด ร่วมจัด ส่งเสริมหรือสนับสนุนการดำเนินงานของกรมส่งเสริมการเรียนรู้หรือหน่วยจัดการเรียนรู้

“สถานศึกษา” หมายความว่า สถานศึกษาตามกฎหมายว่าด้วยการศึกษาแห่งชาติ

“สถาบันพัฒนาหลักสูตรและการเรียนรู้” หมายความว่า สถาบันพัฒนาหลักสูตรและการเรียนรู้ตามกฎหมายว่าด้วยการศึกษาแห่งชาติ

“กรม” หมายความว่า กรมส่งเสริมการเรียนรู้

“อธิบดี” หมายความว่า อธิบดีกรมส่งเสริมการเรียนรู้

“จังหวัด” หมายความว่า รวมถึงกรุงเทพมหานครด้วย

“อำเภอ” หมายความว่า รวมถึงเขตด้วย

“ตำบล” หมายความว่า รวมถึงแขวงด้วย

“รัฐมนตรี” หมายความว่า รัฐมนตรีรักษาการตามพระราชบัญญัตินี้

มาตรา 5 การส่งเสริมการเรียนรู้ตามพระราชบัญญัตินี้มีวัตถุประสงค์เพื่อพัฒนาบุคคล ให้มีความสมบูรณ์ทั้งร่างกาย จิตใจ อารมณ์ สังคมและสติปัญญา เป็นคนดี มีวินัย รู้จักสิทธิควบคู่กับหน้าที่และความรับผิดชอบ ภูมิใจและตระหนักในสำคัญของชาติ ศาสนา พระมหากษัตริย์ และการปกครองระบอบประชาธิปไตยอันมีพระมหากษัตริย์ทรงเป็นประมุข รู้จักรักษาประโยชน์ส่วนรวม และของประเทศชาติ รู้จักความพอเพียง มีเหตุผล มีภูมิคุ้มกันในตัวที่ดี ใฝ่เรียนรู้ มีความรอบรู้ รอบคอบ ระมัดระวัง มีคุณธรรม และมีความซื่อสัตย์สุจริต รวมทั้งมีจิตสำนึกในความรับผิดชอบต่อตนเอง ครอบครัว ชุมชน สังคม และประเทศชาติ มีความเป็นพลเมืองที่สามารถอยู่ร่วมกับผู้อื่นในสังคมไทยและสังคมโลกได้อย่างผาสุก กับเพื่อให้บุคคลมีทักษะการเรียนรู้ ทักษะอาชีพ และทักษะชีวิต ที่สอดคล้องและเท่าทันพัฒนาการของโลก และมีโอกาสพัฒนาหรือเพิ่มพูนทักษะของตนเองให้สูงขึ้น หรือปรับเปลี่ยนทักษะของตนตามความถนัดหรือความจำเป็น

มาตรา 6 ให้กรมมีหน้าที่จัด ส่งเสริม และสนับสนุนการเรียนรู้ ดังต่อไปนี้

- (1) การเรียนรู้ตลอดชีวิต
- (2) การเรียนรู้เพื่อการพัฒนาตนเอง
- (3) การเรียนรู้เพื่อคุณวุฒิตามระดับ

นอกจากการจัด ส่งเสริม และสนับสนุนการเรียนรู้ตามวรรคหนึ่ง กรมอาจจัดส่งเสริม และสนับสนุนการเรียนรู้ในรูปแบบอื่นที่ก่อให้เกิดประโยชน์แก่ประชาชนได้ ทั้งนี้ ตามประกาศที่รัฐมนตรีกำหนด ประกาศดังกล่าวให้ระบุเป้าหมาย แนวทาง และวิธีการไว้ด้วย

การจัด ส่งเสริม และสนับสนุนการเรียนรู้ตามวรรคหนึ่ง และวรรคสอง ให้คำนึงถึงความหลากหลาย และความต้องการของผู้เรียน และเปิดโอกาสให้ประชาชนทุกเพศทุกวัยมีโอกาสเรียนรู้และเข้าถึงแหล่งเรียนรู้ได้อย่างทั่วถึง เท่าเทียม และเป็นธรรมโดยไม่เลือกปฏิบัติ

มาตรา 7 การเรียนรู้ตลอดชีวิตมีเป้าหมายเพื่อจัดให้มีระบบกระตุ้น ชี้นำ หรืออำนวยความสะดวกด้วยวิธีการใด ๆ ให้บุคคลสามารถเรียนรู้ได้ด้วยตนเองในเรื่องที่ตนสนใจ หรือตามความถนัดของตน สามารถเข้าถึงแหล่งเรียนรู้ทุกประเภทได้ในเวลาใด ๆ ที่ตนสะดวกโดยไม่มีภาระค่าใช้จ่ายเกินสมควร และเพิ่มพูนความรู้ให้กว้างขวาง รู้เท่าทันพัฒนาการของโลกอย่างต่อเนื่องตลอดชีวิตรวมทั้งนำความรู้ไปเติมเต็มชีวิตให้แก่ตนเองหรือเกิดประโยชน์ต่อสังคม โดยอาจได้รับการรับรองคุณวุฒิตามความเหมาะสมด้วยก็ได้

มาตรา 8 ในการจัด ส่งเสริม และสนับสนุนการเรียนรู้ตลอดชีวิต ให้กรมดำเนินการ โดยคำนึงถึงแนวทาง ดังต่อไปนี้

- (1) ดำเนินการโดยวิธีการใด ๆ เพื่อกระตุ้นให้บุคคลเฝ้าหาความรู้ในเรื่องที่ตนสนใจ และสร้างสมรรถนะในการเรียนรู้ผ่านระบบเทคโนโลยีสารสนเทศที่เป็นปัจจุบันได้ด้วยตนเองในทุกเวลาอย่างรู้เท่าทัน และเข้าถึงแหล่งเรียนรู้ทุกประเภทได้โดยง่ายในเวลาว่างที่ตนสะดวก โดยไม่มีภาระค่าใช้จ่ายเกินสมควร

(2) จัดให้มีและพัฒนาแหล่งเรียนรู้เพื่อให้บุคคลสามารถเรียนรู้ตลอดชีวิตได้โดยสะดวกโดยไม่มีข้อกำหนดหรือเงื่อนไขใด ๆ ที่อาจเป็นอุปสรรคต่อการเรียนรู้ หรือมีลักษณะเป็นการไม่เกื้อหนุนให้มีการเรียนรู้ตลอดชีวิต

(3) จัดหรือส่งเสริมให้ภาคีเครือข่าย จัดหรือร่วมกันจัดให้บุคคลในครอบครัว และชุมชน มีนิสัยรักการอ่านหรือการเรียนรู้ รวมทั้งจัดให้มีแหล่งส่งเสริมการอ่านและการเรียนรู้ในชุมชน

(4) ส่งเสริมสนับสนุนให้ผู้ชำนาญการในภูมิปัญญาท้องถิ่นและภาคีเครือข่ายมีส่วนร่วมในการจัดการเรียนรู้และเผยแพร่ภูมิปัญญาท้องถิ่นเพื่อให้เกิดการเรียนรู้ตลอดชีวิต

มาตรา 9 การเรียนรู้เพื่อการพัฒนาตนเองมีเป้าหมายเพื่อพัฒนาศักยภาพ ทักษะ และ ความเชี่ยวชาญเฉพาะด้านตามความถนัดของตน การประกอบอาชีพ การพัฒนาอาชีพ การยกระดับ คุณภาพชีวิตของตน ครอบครัว ชุมชน หรือสังคม หรือเพื่อประโยชน์แห่งความรอบรู้ของตน โดยอาจได้รับการรับรองคุณวุฒิตามความเหมาะสม

ในการจัดการเรียนรู้ตามวรรคหนึ่ง ให้มีระบบแนะแนวการเรียนและการประกอบอาชีพ เพื่อให้ผู้เรียนมีโอกาสได้ทราบล่วงหน้าหรือวางแผนให้สอดคล้องกับความถนัดของตนด้วย

มาตรา 10 ในการจัด ส่งเสริม และสนับสนุนการเรียนรู้เพื่อการพัฒนาตนเอง ให้กรมดำเนินการโดย คำนึงถึงแนวทาง ดังต่อไปนี้

(1) ดำเนินการโดยวิธีการใด ๆ เพื่อกระตุ้นให้บุคคลทุกช่วงวัยทุกอาชีพ ใฝ่เรียนรู้หรือฝึกฝน ในเรื่องที่ตนถนัดหรือสนใจ เพื่อพัฒนาศักยภาพ ทักษะ และความเชี่ยวชาญเฉพาะด้าน สำหรับการ ประกอบอาชีพ การพัฒนาอาชีพ การดำเนินชีวิตอย่างมีความสุข หรือการร่วมกันพัฒนาชุมชนของตนเอง

(2) ส่งเสริม สนับสนุน ช่วยเหลือหรือร่วมมือกับภาคีเครือข่ายในการดำเนินการตาม (1)

มาตรา 11 การเรียนรู้เพื่อคุณวุฒิตามระดับมีเป้าหมายเพื่อจัดการเรียนรู้ให้แก่ผู้ซึ่งอยู่ในวัย เรียนแต่ไม่ได้รับการศึกษาในสถานศึกษา หรือผู้ซึ่งพ้นวัยที่จะศึกษาในสถานศึกษา หรืออยู่ในพื้นที่ ที่ห่างไกลหรือทุรกันดาร หรือไม่มีหน่วยงานอื่นใดไปดำเนินการ เพื่อให้ได้รับการศึกษาขั้นพื้นฐาน ตลอดจนส่งเสริม สนับสนุน เพื่อให้ได้รับการศึกษาสูงกว่าระดับการศึกษาขั้นพื้นฐานตามศักยภาพ ของผู้เรียน

การจัดการเรียนรู้ตามวรรคหนึ่งต้องดำเนินการเพื่อบรรลุวัตถุประสงค์และเป้าหมาย ตามที่กำหนดในกฎหมายว่าด้วยการศึกษาแห่งชาติ ทั้งนี้ โดยให้ปรับอายุและระยะเวลาตามที่กำหนดไว้ ในกฎหมายว่าด้วยการศึกษาแห่งชาติให้สอดคล้องกับสภาพความจำเป็นของผู้เรียน และให้นำความใน มาตรา 9 วรรคสอง มาใช้บังคับด้วยโดยอนุโลม

มาตรา 12 ในการจัด ส่งเสริม และสนับสนุนการเรียนรู้เพื่อคุณวุฒิตามระดับ ให้กรมดำเนินการ โดยคำนึงถึงแนวทาง ดังต่อไปนี้

(1) เป็นการจัดการเรียนรู้สำหรับกลุ่มเป้าหมายที่เป็นผู้ซึ่งมิได้ศึกษาอยู่ในสถานศึกษา ไม่ว่าด้วยเหตุใด เพื่อให้ได้รับคุณวุฒิระดับการศึกษาขั้นพื้นฐานด้านสามัญศึกษาหรืออาชีวศึกษา

(2) วิธีการจัดการเรียนรู้และการจัดทำหรือพัฒนาหลักสูตรต้องสอดคล้องกับพัฒนาการของโลก และสอดคล้องกับความต้องการของผู้เรียน เพื่อให้ผู้เรียนสามารถเรียนรู้ได้ตามความถนัดหรือความสนใจของตน ทั้งนี้ วิธีการและหลักสูตรดังกล่าวให้เป็นไปตามที่กรมและสถาบันพัฒนาหลักสูตรและการเรียนรู้ร่วมกันกำหนด

(3) การประเมินผลเพื่อให้ได้รับคุณวุฒิทางการศึกษา ให้ใช้วิธีการที่หลากหลายเพื่อใช้กับผู้เรียนซึ่งมีความแตกต่างกันได้อย่างเหมาะสม โดยต้องไม่ใช้วิธีการทดสอบความรู้ในทางวิชาการแต่เพียงด้านเดียว

(4) ร่วมกับสถาบันอุดมศึกษาเพื่อจัด ส่งเสริม และสนับสนุนให้ผู้ซึ่งได้รับคุณวุฒิระดับการศึกษาขั้นพื้นฐานด้านสามัญศึกษาหรืออาชีวศึกษาตาม (1) เพื่อให้ได้รับการศึกษาสูงกว่าระดับการศึกษาขั้นพื้นฐาน

ในกรณีที่ได้กตามกฎหมายว่าด้วยการศึกษาภาคบังคับเข้ารับการศึกษาเพื่อคุณวุฒิตามระดับกับหน่วยจัดการเรียนรู้ตามพระราชบัญญัตินี้ ให้ถือว่าผู้ปกครองตามกฎหมายดังกล่าวได้ปฏิบัติหน้าที่ที่ต้องตามกฎหมายว่าด้วยการศึกษาภาคบังคับแล้ว แต่ในการจัดการเรียนรู้สำหรับเด็กดังกล่าว กรมต้องจัดกระบวนการเรียนรู้ หลักสูตร และระยะเวลาการเรียนให้สอดคล้องกับความจำเป็นและความต้องการของผู้เรียน โดยให้กรมและสถาบันพัฒนาหลักสูตรและการเรียนรู้ร่วมกันออกแบบให้เหมาะสมและมีประสิทธิภาพ

มาตรา 13 ภายใต้บังคับแห่งกฎหมาย การส่งเสริมการเรียนรู้ตามพระราชบัญญัตินี้ให้เป็นสิทธิของบุคคลและคณะบุคคลที่จะดำเนินการเพื่อให้บรรลุวัตถุประสงค์และเป้าหมายในการจัดการศึกษาตามกฎหมายว่าด้วยการศึกษาแห่งชาติ

มาตรา 14 ในการส่งเสริมการเรียนรู้ตามมาตร 6 ให้หน่วยจัดการเรียนรู้มีอำนาจรับรองคุณวุฒิให้แก่ผู้เรียนเมื่อสำเร็จการศึกษา โดยออกเป็นประกาศนียบัตรหรือวุฒิบัตร หรือออกหนังสือรับรองความรู้เพื่อนำไปสะสมในการได้รับการรับรองคุณวุฒิ แล้วแต่กรณี ทั้งนี้ ตามหลักเกณฑ์และเงื่อนไขที่อธิบดีกำหนด

มาตรา 15 เพื่อประโยชน์ในการส่งเสริมการเรียนรู้ตามพระราชบัญญัติ ให้กรมจัดให้มีระบบดังต่อไปนี้

(1) ระบบการเทียบระดับการศึกษา เทียบเคียงหรือเทียบโอนผลการเรียน ทักษะ ความรู้ ประสบการณ์ สมรรถนะ เพื่อประโยชน์ในการเรียนรู้จากรูปแบบหนึ่งไปสู่อีกรูปแบบหนึ่งตามมาตรา 6 หรือจากหน่วยจัดการเรียนรู้หนึ่งไปยังอีกหน่วยจัดการเรียนรู้หนึ่ง หรือจากหน่วยจัดการเรียนรู้หนึ่งไปยังสถานศึกษา หรือจากสถานศึกษามายังหน่วยจัดการเรียนรู้ หรือเพื่อประโยชน์ในการสะสมความรู้

(2) ระบบนำผลการเทียบเคียงตาม (1) ไปสะสมเพื่อประโยชน์ในการได้รับการรับรองคุณวุฒิ หรือเพื่อประโยชน์ในการประกอบอาชีพหรือวิชาชีพ

5. ประกาศกระทรวงศึกษาธิการ เรื่อง นโยบายการศึกษาของกระทรวงศึกษาธิการ ประจำปีงบประมาณ พ.ศ. 2567 – 2568

ประกาศกระทรวงศึกษาธิการ เรื่อง นโยบายการศึกษาของกระทรวงศึกษาธิการ ประจำปีงบประมาณ พ.ศ. 2567 - 2568

การขับเคลื่อนนโยบายดังนี้

1. ลดภาระครูและบุคลากรทางการศึกษา

1.1 พัฒนาวิธีการประเมินวิทยฐานะครูและบุคลากรทางการศึกษา มุ่งผลสัมฤทธิ์ของผู้เรียนเป็นสำคัญ

1.2 พัฒนาหลักเกณฑ์ วิธีการแต่งตั้ง โอน ย้ายของครูและบุคลากรทางการศึกษา ให้สามารถปฏิบัติหน้าที่ในภูมิภาคที่ตรงกับความสามารถของตนเอง เน้นพิจารณาด้วยความโปร่งใส และไม่มีการทุจริตคอร์รัปชัน

1.3 แก้ไขปัญหาหนี้สินครูและบุคลากรทางการศึกษาให้เห็นผลเป็นรูปธรรม

1.4 จัดหาอุปกรณ์การสอนและสวัสดิการให้เพียงพอและเหมาะสม

2. ลดภาระนักเรียนและผู้ปกครอง

2.1 เรียนได้ทุกที่ ทุกเวลา (Anywhere Anytime) เรียนฟรี มีงานทำ “ยึดผู้เรียน เป็นศูนย์กลาง” มีระบบหรือแพลตฟอร์มการเรียนรู้ โดยผู้เรียนไม่ต้องเสียค่าใช้จ่าย เพื่อความเสมอภาคทางการศึกษา

2.2 จัดให้มีโรงเรียนคุณภาพ 1 โรงเรียน ต่อ 1 อำเภอ

2.3 พัฒนาระบบการแนะแนวการเรียน (Coaching) และเป้าหมายชีวิตให้เป็นรูปธรรม

2.4 การจัดทำระบบผลรับรองมาตรฐานวิชาชีพ (Skill Certificate) ผู้เรียนสามารถเรียนเพิ่มเพื่อรับประกาศนียบัตรในการประกอบอาชีพ

2.5 การจัดทำระบบวัดผลเทียบระดับการศึกษา และประเมินผลการศึกษาเพื่อให้ผู้เรียนที่มีความสามารถเป็นเลิศ ไม่ต้องเสียเวลาเรียนในระบบ ประหยัดเวลาและประหยัดค่าใช้จ่าย

2.6 ผู้เรียนเรียนรู้และมีรายได้ระหว่างเรียน จบแล้วมีงานทำ (Learn to Earn)

6. ประกาศกรมส่งเสริมการเรียนรู้ เรื่อง จุดเน้นการดำเนินงานกรมส่งเสริมการเรียนรู้ ประจำปีงบประมาณ พ.ศ. 2568

จุดเน้นการดำเนินงาน ประจำปีงบประมาณ พ.ศ.2568

1. Quick Win ระยะเร่งด่วน (ภายใน 6 เดือน)

1.1 “ลือคเป้า เฝ้าพื้นฟู” ช่วยเหลือเด็กและเยาวชนที่หลุดออกจากระบบการศึกษา รวมถึงเด็กตกหล่นให้กลับเข้าสู่ระบบการศึกษา (Zero Dropout)

1) “ลือคเป้า” ร่วมกับหน่วยงานในพื้นที่ และชุมชน เพื่อสำรวจ ค้นหา และเก็บข้อมูล เด็กและเยาวชนที่หลุดออกจากระบบการศึกษารวมถึงเด็กตกหล่น รวมทั้งมีฐานข้อมูลเพื่อระบุตัวตน และติดตามผู้เรียนที่หลุดออกจากระบบการศึกษาและเด็กตกหล่นกลับเข้าสู่ระบบการศึกษาหรือประสานส่งต่อให้หน่วยงานที่เกี่ยวข้อง

2) “เฝ้าพื้นฟู” ออกแบบมาตรการให้ความช่วยเหลือที่ตรงจุดร่วมกับโรงเรียน หน่วยงานราชการ และชุมชน รวมทั้งจัดทำแนวทางเพื่อส่งเสริมให้มีโอกาสกลับเข้าสู่ระบบการศึกษา หรือโอกาสในการพัฒนาในด้านอื่น ๆ อาทิ การพัฒนาทักษะชีวิต การพัฒนาทักษะอาชีพ

1.2 จัดระบบวัดผลเทียบระดับการศึกษาและประเมินผลการศึกษา เพื่อส่งเสริมผู้ที่มีความสามารถเป็นเลิศให้ได้รับคุณวุฒิการศึกษา เพื่อใช้ประโยชน์ในการเข้าศึกษาต่อในระดับที่สูงขึ้น หรือการพัฒนาตนเองในด้านอื่น ๆ ต่อไป

1.3 สสำรวจประชากรผู้ไม่รู้หนังสือ ประสานการทำงานกับหน่วยงานที่เกี่ยวข้อง ชุมชน และหน่วยงานท้องถิ่นในการสำรวจและจัดทำฐานข้อมูลพื้นฐานเพื่อนำไปใช้ในการวางแผนพัฒนาหลักสูตรและจัดกิจกรรมที่ส่งเสริมการเรียนรู้หนังสือเพื่อลดอัตราการไม่รู้หนังสือของประชาชน (วัย 15 ปีขึ้นไป) ให้เป็นไปตามตัวชี้วัดของ IMD

1.4 ทบทวน ปรับปรุงกฎหมาย ระเบียบ ข้อบังคับ และอื่น ๆ เพื่อให้การบริหารจัดการในการจัดส่งเสริม และสนับสนุนการเรียนรู้เป็นไปอย่างมีประสิทธิภาพ

1.5 เร่งจัดทำกรอบ แผน มาตรการกำลังของบุคลากรทุกประเภทที่สอดคล้องกับโครงสร้างกรม ส่งเสริมการเรียนรู้ รวมทั้งจัดทำแผน OD Transition ครอบคลุมประเด็นที่สำนักงานคณะกรรมการพัฒนา ระบบราชการ (ก.พ.ร.) ให้ข้อเสนอแนะ เพื่อให้การขับเคลื่อนการดำเนินงานเป็นไปอย่างมีประสิทธิภาพตาม เป้าหมายที่กำหนด

1.6 พัฒนาระบบประกันคุณภาพภายในที่สอดคล้องกับบริบทและภารกิจของกรมส่งเสริมการ เรียนรู้เพื่อพร้อมรับการประเมินคุณภาพภายนอก

2. ด้านการสร้างโอกาสเข้าถึงการเรียนรู้

2.1 “เรียนทุกที่ รู้ทุกเวลา” (Anywhere Anytime) ส่งเสริมการนำเทคโนโลยีที่ทันสมัย รวมทั้งเทคโนโลยีปัญญาประดิษฐ์ (AI) มาใช้จัดการเรียนรู้ได้ทุกที่ทุกเวลา ผ่านช่องทางเรียนรู้รูปแบบ ต่าง ๆ ทั้ง Online On-site และ On-air อาทิ ห้องสมุดอิเล็กทรอนิกส์ ห้องเรียนออนไลน์ แอปพลิเคชัน/ แพลตฟอร์มการเรียนรู้ รวมถึงรายการวิทยุและโทรทัศน์เพื่อการศึกษา

2.2 “อ่านได้ทุกที่ เข้าถึงได้ทุกคน” สร้างพื้นที่และกิจกรรมส่งเสริมการอ่านเชิงรุก อย่างเป็นกระบวนการ พัฒนาห้องสมุดประชาชนให้มีบรรยากาศและสภาพแวดล้อมที่เอื้อต่อการอ่าน มี

ความพร้อมในการบริการที่ทันสมัย พร้อมทั้งพัฒนารูปแบบส่งเสริมการอ่านและการเรียนรู้ที่หลากหลาย อาทิ รดส่งเสริมการอ่านเคลื่อนที่ รวมถึงห้องสมุดออนไลน์ บริการ e-Book เพื่อให้บริการกับประชาชนในพื้นที่ต่าง ๆ อย่างทั่วถึงและอาสาสมัครส่งเสริมการอ่านเพื่อสนับสนุนการสร้างเครือข่ายส่งเสริมการอ่าน

2.3 สร้างโอกาสให้คนทุกช่วงวัยเข้าถึงการศึกษาได้อย่างเท่าเทียมและมีคุณภาพ พร้อมพัฒนาทักษะด้านวิทยาศาสตร์และเทคโนโลยี การคิดวิเคราะห์อย่างมีเหตุผล และทักษะจำเป็นแห่งอนาคต (Future Skill)

3. ด้านการยกระดับคุณภาพการจัดการเรียนรู้

3.1 พัฒนาระบบสะสมหน่วยการเรียนรู้ในธนาคารหน่วยกิต (Credit Bank System) ที่สามารถเชื่อมโยงการศึกษาและการเรียนรู้ในทุกระดับและประเภท สร้างความคล่องตัวและเปิดทางเลือกให้กับผู้เรียนทุกระดับ เพื่อประโยชน์ในการออกใบรับรองคุณวุฒิ/ใบรับรองความรู้ หรือการประกอบอาชีพ หรือวิชาชีพต่อไป

3.2 จัดให้มีระบบแนะแนวทางสำหรับผู้เรียน (Coaching) เพื่อช่วยให้ผู้เรียนสามารถวางแผนเส้นทางการศึกษาต่อหรือเส้นทางอาชีพที่สอดคล้องกับความถนัดและความสนใจของแต่ละบุคคล รวมทั้งสร้างแผนการเรียนรู้รายบุคคลที่เหมาะสมกับกลุ่มเป้าหมาย เพื่อส่งเสริมการเรียนรู้ตลอดชีวิต (Lifelong Learning)

3.3 “สกร. Learn to Earn” สร้างงาน สร้างรายได้ ส่งเสริมการเรียนรู้ผ่านหลักสูตรที่เน้นการปฏิบัติและการฝึกทักษะอาชีพที่สามารถนำไปใช้ในการประกอบอาชีพได้จริง โดยเน้นทักษะที่ตอบโจทย์ตลาดแรงงาน อาทิ ทักษะดิจิทัล ทักษะด้านเทคโนโลยี การเกษตรสมัยใหม่ และงานบริการ ที่สอดคล้องกับมาตรฐานอาชีพและคุณวุฒิวิชาชีพ เพื่อให้ผู้เรียนมีสมรรถนะและนำความรู้ไปประกอบอาชีพและสร้างรายได้ที่ยั่งยืน

3.4 “DO-LE (ดูแล) Safety Zone” ส่งเสริมมาตรการความปลอดภัยให้กับผู้เรียน จัดให้มีระบบดูแล ฝ้าระวัง และเตือนภัย สร้างความร่วมมือกับหน่วยงานความปลอดภัยในพื้นที่ รวมทั้งฝ้าระวังและประเมินสถานการณ์ความปลอดภัยในการจัดกิจกรรมการเรียนรู้ต่าง ๆ ทั้งภายในและภายนอกสถานศึกษา

3.5 1 อำเภอ 1 หน่วยจัดการเรียนรู้ ส่งเสริมให้มีการพัฒนาหน่วยจัดการเรียนรู้ที่มีคุณภาพอย่างน้อยอำเภอละ 1 แห่ง รวมทั้งให้มีการพัฒนาหน่วยจัดการเรียนรู้ที่มีความพร้อมในการจัดและให้บริการการเรียนรู้ได้อย่างมีประสิทธิภาพและมาตรฐาน

3.6 พัฒนาศูนย์วิทยาศาสตร์ให้เป็นแหล่งเรียนรู้ด้านวิทยาศาสตร์ ที่เน้นการเสริมสร้างความรู้ สร้างกระบวนการคิด และปลูกฝังเจตคติด้านวิทยาศาสตร์ที่สามารถนำความรู้และทักษะไปประยุกต์ใช้ในการดำเนินชีวิต พัฒนาอาชีพ และมีความสามารถในการปรับตัวให้เท่าทันการเปลี่ยนแปลงของโลกได้อย่างมีประสิทธิภาพ

3.7 จัดและส่งเสริมการเรียนรู้เพื่อเสริมสร้างความมั่นคงทั้งในพื้นที่พิเศษและพื้นที่ชายแดน โดยส่งเสริมและสนับสนุนการดำเนินงานโครงการอันเนื่องมาจากพระราชดำริ การส่งเสริมการเรียนรู้ การฝึกและพัฒนาอาชีพสำหรับราษฎรไทยบริเวณชายแดน

4. ด้านการสร้างเครือข่ายความร่วมมือในการสร้างสังคมแห่งการเรียนรู้

4.1 “จับมือไว้ แล้วไปด้วยกัน” ส่งเสริมความร่วมมือระหว่างหน่วยงานภายในและภายนอกกระทรวงศึกษาธิการ อาทิ องค์กรปกครองส่วนท้องถิ่น องค์กรเอกชน องค์กรระหว่างประเทศ ในการจัดส่งเสริม และสนับสนุนการเรียนรู้ให้กับประชาชน เพื่อสร้างสังคมแห่งการเรียนรู้

4.2 สร้างวิทยากรจากภูมิปัญญาท้องถิ่นหรือปราชญ์ชาวบ้าน เพื่ออนุรักษ์ภูมิปัญญาท้องถิ่นให้คงไว้ โดยส่งเสริมกระบวนการจัดการเรียนรู้และพัฒนาแหล่งเรียนรู้ภายในชุมชน

4.3 ส่งเสริมให้ประชาชนมีนิสัยรักการเรียนรู้ ผ่านกลไกอาสาสมัครส่งเสริมการเรียนรู้ (อสร.) เพื่อส่งเสริมการสร้างสภาพแวดล้อมของชุมชน ท้องถิ่น สังคม ให้เอื้อต่อการเรียนรู้ พัฒนาศักยภาพอาสาสมัคร อสร. ในการขับเคลื่อนชุมชนในการปลูกฝังและพัฒนาทักษะการเรียนรู้ของประชาชน

5. ด้านการพัฒนาประสิทธิภาพบุคลากรและระบบบริหารจัดการ

5.1 เพิ่มประสิทธิภาพการบริหารงานบุคคล

1) ดูแลเรื่องสวัสดิการ สร้างขวัญและกำลังใจ และความก้าวหน้าให้กับบุคลากร อาทิ การประเมินวิทยฐานะ การโอน ย้าย และการลดภาระงาน

2) พัฒนาขีดความสามารถและสมรรถนะของบุคลากรให้มีความพร้อมด้านวิชาการและทักษะที่เหมาะสมตามสายงาน ประเภท ระดับ และมาตรฐานตำแหน่ง

5.2 พัฒนาประสิทธิภาพระบบบริหารจัดการ ภายใต้หลักการ “ถูกต้อง รวดเร็ว ประโยชน์ ประหยัด” วิเคราะห์สภาพแวดล้อมของหน่วยงานร่วมกัน สร้างระบบการทำงานเป็นทีมที่เข้มแข็ง นำเทคโนโลยีที่ทันสมัยมาใช้ในการจัดการ ปรับลดภาระงานที่ไม่จำเป็นหรือซ้ำซ้อน มีแพลตฟอร์มหรือระบบข้อมูลสารสนเทศรวมทั้งการจัดทำฐานข้อมูลการเรียนรู้ขนาดใหญ่ (Big Data) ในทุกมิติ เพื่อเป็นข้อมูลใช้ประกอบในการส่งเสริมการเรียนรู้ให้กับกลุ่มเป้าหมาย

5.3 ส่งเสริมให้หน่วยงานและบุคลากรปฏิบัติงานอย่างมีคุณธรรมและมีความโปร่งใส เพื่อเป็นการพัฒนาระบบการบริหารงานของหน่วยงานให้มีประสิทธิภาพและลดโอกาสในการทุจริตและประพฤติมิชอบ

6. ข้อเสนอแนะและแนวปฏิบัติของรัฐมนตรีว่าการกระทรวงศึกษาธิการ (พล.ต.อ.เพิ่มพูน ชิดชอบ)

6.1 ให้นำนโยบายด้านการศึกษารัฐมนตรีว่าการกระทรวงศึกษาธิการ ไปดำเนินการอย่างเป็นรูปธรรม (Action Plan)

6.2 ให้ยึดหลักธรรมาภิบาลในการปฏิบัติงาน และดำเนินการป้องกันและปราบปรามการทุจริตอย่างเคร่งครัด เช่น การสอบ การบรรจุ แต่งตั้งโยกย้าย (ห้ามซื้อ-ขายตำแหน่ง) ห้ามทุจริตการจัดซื้อจัดจ้าง วัสดุ ครุภัณฑ์ ชุดนักเรียน อาหารกลางวัน ฯลฯ

6.3 น้อมนำหลักปรัชญาของเศรษฐกิจพอเพียงสู่การปฏิบัติ

6.4 ให้ร่วมกันปลูกฝัง รักษาสิ่งแวดล้อมและมุ่งสู่การใช้พลังงานสะอาด

6.5 ส่งเสริมการคิดวิเคราะห์ และการอ่านอย่างเป็นกระบวนการ โดยผู้บริหารและครูต้องเป็นต้นแบบ

6.6 การลงพื้นที่ตรวจราชการหรือตรวจเยี่ยม ให้ดำเนินการอย่างเรียบง่าย ให้เฉพาะผู้ที่มีหน้าที่

บทที่ 3

แบบสรุปข้อมูลผลการดำเนินงานประจำปีงบประมาณ พ.ศ. 2568

ศูนย์ส่งเสริมการเรียนรู้ระดับเขตห้วยขวาง

1. ข้อมูลพื้นฐาน

รายการ	ภาคเรียนที่ 2/2567		ภาคเรียนที่ 1/2568		รวม	
	เป้าหมาย	ผล	เป้าหมาย	ผล	เป้าหมาย	ผล
ประถมศึกษา	40	58	40	88	80	146
มัธยมศึกษาตอนต้น	80	150	80	176	160	326
มัธยมศึกษาตอนปลาย	120	234	120	265	240	499
รวม	280	442	280	529	560	971

กิจกรรม/โครงการ	กลุ่มเป้าหมาย จำนวนคน (คน)	งบที่ได้รับการ จัดสรร (บาท)	ผลการดำเนินการกลุ่มเป้าหมาย		
			เชิงปริมาณ (คน)	งบประมาณ ที่เบิกจ่าย (บาท)	คิดเป็น ร้อยละ
งบบุคลากร					
1. การจัดการเรียนการสอน					
1.1 โครงการนิเทศการจัดกิจกรรม สกร.ระดับเขตห้วยขวาง ประจำปี งบประมาณ พ.ศ. 2568	20	10,000	20	10,000	100%
1.2 โครงการพัฒนาศักยภาพ ด้านสุขภาพกาย สุขภาพจิต นักศึกษา สกร.ระดับเขตห้วยขวาง ภาคเรียนที่ 2/2567	150	6,000	150	6,000	100%
1.3 โครงการพัฒนาทักษะ ภาษาอังกฤษ นักศึกษา สกร.ระดับเขตห้วยขวาง	150	6,500	156	6,500	100%

กิจกรรม/โครงการ	กลุ่มเป้าหมาย จำนวนคน (คน)	งบที่ได้รับ การจัดสรร (บาท)	ผลการดำเนินการกลุ่มเป้าหมาย		
			เชิงปริมาณ (คน)	งบประมาณ ที่เบิกจ่าย (บาท)	คิดเป็น ร้อยละ
งบบุคลากร					
1. การจัดการเรียนการสอน					
1.4 โครงการอบรมเชิงปฏิบัติการ ด้านการสร้างระบบดูแลช่วยเหลือ ผู้เรียน EDU	9	65,600	9	65,600	100%
1.5 โครงการอบรมเชิงปฏิบัติการ ประยุกต์ใช้งาน AI ในการปฏิบัติงาน และการจัดกระบวนการเรียนรู้ให้กับ ผู้เรียนของสถานศึกษา	10	26,672	10	26,672	100%
1.6 โครงการอบรมเชิงปฏิบัติการ สร้างเว็บไซต์ด้วย Google site	9	63,444	9	63,444	100%
1.7 โครงการประชุมเชิงปฏิบัติ การสรุปผลการดำเนินงาน สกร.ระดับเขตห้วยขวาง ประจำปีงบประมาณ พ.ศ. 2568	9	59,500	9	59,500	100%
1.8 โครงการเปิดบ้านวิชาการ สกร.ระดับเขตห้วยขวาง ประจำปีงบประมาณ พ.ศ. 2568	150	48,400	176	48,400	100%
1.9 โครงการพัฒนาคุณภาพ สถานศึกษา เพื่อการจัดทำรายงาน ประเมินตนเอง (SAR) ประจำปี งบประมาณ พ.ศ. 2568	8	5,000	8	5,000	100%
1.10 โครงการอบรมมารยาท ไทยและพัฒนาบุคลิกภาพนักศึกษา สกร.ระดับเขตห้วยขวาง	50	6,500	54	6,500	100%

กิจกรรม/โครงการ	กลุ่มเป้าหมาย จำนวนคน (คน)	งบที่ได้รับ การจัดสรร (บาท)	ผลการดำเนินการกลุ่มเป้าหมาย		
			เชิงปริมาณ (คน)	งบประมาณ ที่เบิกจ่าย (บาท)	คิดเป็น ร้อยละ
งบบุคลากร					
1. การจัดการเรียนการสอน					
1.11 โครงการพัฒนาศักยภาพ ด้านสุขภาพกาย สุขภาพจิต นักศึกษา สกร.ระดับเขตห้วยขวาง ภาคเรียนที่ 1/2568	150	6,000	150	6,000	100%
1.12 โครงการพัฒนาทักษะ ด้านคณิตศาสตร์ของนักศึกษา สกร.ระดับเขตห้วยขวาง	150	6,500	236	6,500	100%
1.13 โครงการส่งเสริมคุณธรรม จริยธรรมน้อมจิตวันทา บูชาครู สกร.ระดับเขตห้วยขวาง	150	1,500	197	1,500	100%
1.14 โครงการอบรมพัฒนา วิชาการยกระดับผลสัมฤทธิ์ ทางการศึกษาแห่งชาติ (N-NET) ภาคเรียนที่ 1/2568	60	11,800	62	11,800	100%
1.15 โครงการประกวดโครงงาน นักศึกษา สกร.ระดับเขตห้วยขวาง ภาคเรียนที่ 1/2568	150	6,800	189	6,800	100%
2. พัฒนาคุณภาพผู้เรียน					
2.1 โครงการอบรมพัฒนา วิชาการยกระดับผลสัมฤทธิ์ทางการ ศึกษาแห่งชาติ (N-NET) ภาคเรียนที่ 2/2567	80	31,000	80	31,000	100%
2.2 โครงการส่งเสริมคุณธรรม จริยธรรมค้ำชูสังคม	80	90,000	80	90,000	100%

กิจกรรม/โครงการ	กลุ่มเป้าหมาย จำนวนคน (คน)	งบที่ได้รับ การจัดสรร (บาท)	ผลการดำเนินการกลุ่มเป้าหมาย		
			เชิงปริมาณ (คน)	งบประมาณ ที่เบิกจ่าย (บาท)	คิดเป็น ร้อยละ
2.3 โครงการประกวดโครงงาน นักศึกษา สกร.ระดับเขตห้วยขวาง ภาคเรียนที่ 2/2567	150	12,473	157	12,473	100%
2.4 โครงการอบรมพัฒนา ศักยภาพองค์กรนักศึกษา สกร.ระดับเขตห้วยขวาง	58	51,640	58	51,640	100%
2.5 โครงการอบรมค่ายอาสา ยุวกาชาดขั้นพื้นฐาน สกร.ระดับ เขตห้วยขวาง	80	95,874	80	95,874	100%
ผลผลิตที่ 4 ดำเนินงาน					
3. ทักษะชีวิต					
3.1 โครงการอบรมให้ความรู้เพื่อ พัฒนาทักษะชีวิต “เสริมสร้าง สุขภาพจิต พิชิตโรคซึมเศร้า”	15	460	20	460	100%
3.2 โครงการให้ความรู้เกี่ยวกับ การป้องกันโรคติดต่อทางเดินหายใจ	15	460	17	460	100%
4. พัฒนาสังคมและชุมชน					
4.1 โครงการฝึกอบรมด้านอค์คีภัย เบื้องต้น	15	800	16	800	100%
4.2 โครงการเสริมสร้างภูมิคุ้มกัน ทางปัญญา : หยุดภัยเงียบจากบุหรี ไฟฟ้าและพนันออนไลน์	15	800	15	800	100%
5. เศรษฐกิจพอเพียง					
5.1 โครงการจัดกระบวนการ เรียนรู้ “เกษตรพอเพียงสู่ชีวิตที่ยั่งยืน”	4	1,600	15	1,600	100%

กิจกรรม/โครงการ	กลุ่มเป้าหมาย จำนวนคน (คน)	งบที่ได้รับ การจัดสรร (บาท)	ผลการดำเนินการกลุ่มเป้าหมาย		
			เชิงปริมาณ (คน)	งบประมาณ ที่เบิกจ่าย (บาท)	คิดเป็น ร้อยละ
5.2 โครงการเรียนรู้การปลูก พืชผักสวนครัวตามหลักปรัชญา ของเศรษฐกิจพอเพียง	15	1,600	15	1,600	100%
6. โครงการส่งเสริมการรู้หนังสือ	2	1,100	8	1,100	100%
7. ค่าเช่าสำนักงาน	1 แห่ง	360,000	1 แห่ง	360,000	100%
8. ค่าสาธารณูปโภค	1 แห่ง	13,200	1 แห่ง	13,200	100%
9. ค่าเบี้ยเลี้ยง	1 แห่ง	11,995	1 แห่ง	11,995	100%
10. ค่าวัสดุสำนักงาน	1 แห่ง	4,000	1 แห่ง	4,000	100%
11. ค่าปฏิบัติงานนอกเวลา	1 แห่ง	4,000	1 แห่ง	4,000	100%
12. ค่าวัสดุการศึกษา	1 แห่ง	3,200	1 แห่ง	3,200	100%
13. ค่าหนังสือวารสาร	1 แห่ง	3,080	1 แห่ง	3,080	100%
ผลผลิตที่ 5					
1. ค่าบริการอินเทอร์เน็ตเขต	1 แห่ง	6,420	1 แห่ง	6,420	100%
2. ค่าบริการอินเทอร์เน็ตแขวง	3 แห่ง	7,691	3 แห่ง	7,691	100%
งบรายจ่ายอื่น ศูนย์ฝึกอาชีพชุมชน					
1. กลุ่มสนใจ ไม่เกิน 30 ชม.					
1.1 วิชาชีพการสานตะกร้าจาก เส้นพลาสติก	7	3,000	8	3,000	100%
1.2 วิชาชีพการร้อยพวงมาลัย ลูกปัด	7	3,000	7	3,000	100%
1.3 วิชาชีพการสานกระเป่าจิว จากผักตบชวา	7	3,000	7	3,000	100%
1.4 วิชาชีพการสานที่ใส่แก้วเยติ จากหวายเทียม	7	4,000	7	4,000	100%
1.5 วิชาชีพวิชาชีพการซ่อมบำรุง ระบบประปา	7	3,000	7	3,000	100%

กิจกรรม/โครงการ	กลุ่มเป้าหมาย จำนวนคน	งบที่ได้รับ การจัดสรร	ผลการดำเนินการกลุ่มเป้าหมาย		
			เชิงปริมาณ (คน)	งบประมาณ ที่เบิกจ่าย (บาท)	คิดเป็น ร้อยละ
1.6 วิชาชีพช่างล้างแอร์	7	2,800	7	2,800	100%
1.7 วิชาชีพการทำห่อหมก	7	3,000	10	3,000	100%
1.8 วิชาชีพวิชาชีพสีลาค โยคะ	7	2,000	12	2,000	100%
1.9 วิชาชีพการสานตะกร้าจาก เส้นพลาสติก	7	3,000	8	3,000	100%
1.10 วิชาชีพซ่อมบำรุงระบบ ไฟฟ้าเบื้องต้น	7	3,000	7	3,000	100%
1.11 วิชาชีพการทำเครื่องหอม	7	3,000	7	3,000	100%
1.12 วิชาชีพการทำน้ำพริก ไก่หยอง	7	3,000	7	3,000	100%
1.13 วิชาชีพการทำวุ้นแฟนซี	7	3,000	13	3,000	100%
1.14 วิชาชีพการสานตะกร้า หวายเทียม	7	4,000	8	4,000	100%
1.15 วิชาชีพการสานกระเป่า จากหวายเทียม	7	3,000	8	3,000	100%
1.16 วิชาชีพการทำเครื่องดื่ม สมุนไพร	7	1,100	7	1,100	100%
2. ชั้นเรียนวิชาชีพพื้นฐาน 31 ชม.ขึ้นไป					
2.1 วิชาชีพการซ่อมเคลือบสี ย้อมสี และบำรุงรักษาเรือไฟเบอร์กลาส	16	14,400	16	14,400	100%
2.2 วิชาชีพการทำเครื่องแขวนไทย โบราณ	16	13,500	16	13,500	100%
3. 1 อำเภอ 1 อาชีพ					
3.1 วิชาชีพการโหราศาสตร์ชัยภูมิ วงจ้อย ด้านเลขศาสตร์	7	6,300	7	6,300	100%
3.2 วิชาชีพการสานกระเป่าเส้น พลาสติก	7	7,200	11	7,200	100%

คณะผู้จัดทำ

คณะที่ปรึกษา

นายภัทร ภัทรกุลบดินทร์

นางฤดีวรรณ ตันเจริญทรัพย์

นางสาวเยาวภา บุญญาธิการ

ผู้อำนวยการสำนักงาน สกร.ประจำกรุงเทพมหานคร

ประธานกรรมการส่งเสริมและพัฒนาการจัด

การเรียนรู้ของสถานศึกษา

ครู คศ. 3

รักษาการในตำแหน่งผู้อำนวยการ

สกร.ระดับเขตห้วยขวาง

คณะทำงาน

นายสยาม วงษ์ไพไลวัฒน์

นางสาวภัสรินทร์ พิณทอง

นายกฤษณะ อ่วมเปี่ยม

นายกฤษดา สีดาพาลี

นางสาวสุวิมล เปี่ยมผล

นางสาวชिरพร ยะคะเรศ

นางสาวกุลภรณ์ ภูบุญมี

ครู คศ. 1

ครู สกร.

ครู สกร.

ครู สกร.

ครู สกร.

ครู สกร.

ครู สกร.

คณะบรรณาธิการ

นางสาวเยาวภา บุญญาธิการ

นายกฤษดา สีดาพาลี

ครู คศ. 3

รักษาการในตำแหน่งผู้อำนวยการ

สกร.ระดับเขตห้วยขวาง

ครู สกร.



**ศูนย์ส่งเสริมการเรียนรู้ระดับเขตห้วยขวาง
สำนักงานส่งเสริมการเรียนรู้ประจำกรุงเทพมหานคร**

